



**T.C.
DERELİ
KAYMAKAMLIĐI**



HALK EĐİTİMİ MERKEZİ MÜDÜRLÜĐÜ



2019-2023 STRATEJİK PLANI



“Hepiniz milletvekili olabilirsiniz, bakan olabilirsiniz. Hatta Cumhurbaşkanı olabilirsiniz, fakat sanatkâr olamazsınız.”

İSTİKLAL MARŞI



Korkma, sönmez bu şafaklarda yüzen al sancak
Sönmeden yurdumun üstünde tüten en son ocak.
O benim milletimin yıldızıdır parlayacak!
O benimdir, o benim milletimindir ancak!

Çatma, kurban olayım, çehreni ey nazlı hilal!
Kahraman ırkıma bir gül... ne bu şiddet, bu celâl?
Sana olmaz dökülen kanlarımız sonra helâl.
Hakkıdır, Hakk'a tapan milletimin istiklâl.

Ben ezelden beridir hür yaşadım, hür yaşarım;
Hangi çılgın bana zincir vuracakmış? Şaşarım!
Kükremiş sel gibiyim, bendimi çiğner, aşarım.
Yırtarım dağları, enginlere sığmam, taşarım.

Garbin âfâkını sarmışsa çelik zırhlı duvar.
Benim iman dolu göğsüm gibi serhaddim var.
Ulusun, korkma! Nasıl böyle bir imânı boğar,
'Medeniyet!' dediğin tek dişi kalmış canavar?

Arkadaş, yurduma alçakları uğratma sakın;
Siper et gövdeni, dursun bu hayâsızca akın.
Doğacaktır sana va'dettiği günler Hakk'ın,
Kim bilir, belki yarın, belki yarından da yakın.

Bastiğin yerleri 'toprak' diyerek geçme, tanı!
Düşün altındaki binlerce kefensiz yatanı.
Sen şehid oğlusun, incitme, yazıktır, atanı.
Verme, dünyâları alsan da bu cennet vatanı.

Kim bu cennet vatanın uğruna olmaz ki feda?
Sühedâ fışkıracak toprağı sıksan, sühedâ!
Cânı, cânânı, bütün varımı alsın da Hudâ,
Etmesin tek vatanımdan beni dünyâda cüdâ.

Rûhumun senden İlahî, şudur ancak emeli:
Değmesin ma' bedimin göğsüne nâ-mahrem eli!
Bu ezanlar-ki şehâdetleri dinin temeli-
Ebedî yurdumun üstünde benim inlemeli.

O zaman vecd ile bin secde eder -varsa- taşım.
Her cerihamdan, İlahî, boşanıp kanlı yaşım;
Fışkırır rûh-ı mücerred gibi yerden na'sım;
O zaman yükselerek arşa değer belki başım!

Dalgalan sen de şafaklar gibi ey şanlı hilâl!
Olsun artık dökülen kanlarımın hepsi helâl.
Ebediyen sana yok, ırkıma yok izmihlâl;
Hakkıdır, hür yaşamış, bayrağımın hürriyet,
Hakkıdır, Hakk'a tapan milletimin istiklâl!

Mehmet Akif Ersoy



Ey Türk Gençliği!

Birinci vazifen, Türk istiklâlini, Türk Cumhuriyetini, ilelebet, muhafaza ve müdafaa etmektir.

Mevcudiyetinin ve istikbalinin yegâne temeli budur. Bu temel, senin, en kıymetli hazinendir. İstikbalde dahi, seni bu hazineden mahrum etmek isteyecek, dahilî ve haricî bedhahların olacaktır. Bir gün, İstiklâl ve Cumhuriyeti müdafaa mecburiyetine düşersen, vazifeye atılmak için, içinde bulunacağın vaziyetin imkân ve şerâitini düşünmeyeceksin! Bu imkân ve şerâit, çok nâmüsait bir mahiyette tezahür edebilir. İstiklâl ve Cumhuriyetine kastedecek düşmanlar, bütün dünyada emsali görülmemiş bir galibiyetin mümessili olabilirler. Cebren ve hile ile aziz vatanın, bütün kaleleri zaptedilmiş, bütün tersanelerine girilmiş, bütün orduları dağıtılmış ve memleketin her köşesi bilfiil işgal edilmiş olabilir. Bütün bu şerâitten daha elîm ve daha vahim olmak üzere, memleketin dahilinde, iktidara sahip olanlar gaflet ve dalâlet ve hattâ hıyanet içinde bulunabilirler. Hattâ bu iktidar sahipleri şahsî menfaatlerini, müstevlilerin siyasi emelleriyle tevhit edebilirler.

Millet, fakr ü zaruret içinde harap ve bîtap düşmüş olabilir.

Ey Türk istikbalinin evlâdı! İşte, bu ahval ve şerâit içinde dahi, vazifen; Türk İstiklâl ve Cumhuriyetini kurtarmaktır! Muhtaç olduğun kudret, damarlarındaki asil kanda mevcuttur!

Mustafa Kemal Atatürk
20 Ekim 1927



SUNUŞ

Günümüzün çok hızlı teknolojik gelişmeleri altında Dereli Halk Eğitimi Merkezi 2019 – 2023 yıllarını kapsayan 5 yıllık bir stratejik plan hazırlamıştır. Toplam Kalite Temsilcimiz tarafından yapılan ve belirlenen ve kurullarımızda personelimizle tartışılarak uygulanması kabul edilen konular planımıza girmiştir. SWOT sonuçlarının değerlendirilmesi (zayıf ve kuvvetli yönler, fırsat ve tehditlerin devam edip etmediği), belirlenmiş olan stratejiler konusunda hangi faaliyetlerin gerçekleştirileceği, ilgili stratejilerin etkinliği, devam ettirilip ettirilmeyeceği konusundaki bilgiler kalite ekibi yolu ile toplanmıştır. Bu değerlendirmeler ışığında birimler (İdareimiz, öğretmenlerimiz, usta öğreticilerimiz, memurumuz) kendileri için 2019 yılında belirledikleri hedefleri devam ettirip ettirmeyeceklerini ve hedef değerlerini belirlemişlerdir. Sürekli değişen ve gelişen ortamlarda çağın gerekleri ile uyumlu bir eğitim öğretim anlayışını sistematik bir şekilde devam ettirebilmemiz, belirlediğimiz stratejileri en etkin şekilde uygulayabilmemiz ile mümkün olacaktır. Merkezimiz hep olduğu gibi 2019-2023 yıllarında da katılımcı bir anlayış ile oluşturduğu stratejik planın, Merkezimizin bütün sorunlarını çözmesi beklenmemektedir. Ancak sorunların çözülmesinde bir rehber olarak kullanılması amaçlanmaktadır.

Kapsamlı ve özgün bir çalışmanın sonucu olarak adım adım oluşturulan bu belge, Merkezimizin çağa uyum sağlamak ve gelişmek açısından olması gerekenler rehberliğinde, doğrularını ve tercihlerini kapsamaktadır.

2019 yılında da planın hazırlanmasında her türlü özveriye gösteren personele teşekkür ediyor, bu planın uygulanması ile merkezimizin daha kaliteli ve çağdaş eğitime bir adım daha yaklaştırarak benimsemiş olduğumuz misyona yine belirlemiş olduğumuz vizyonumuz ile ulaşacağımıza olan inancımı tazeliyor, idari personelimize öğretmenlerimize, memur, hizmetli ve kursiyerlerimize tüm çalışmalarında başarılar diliyorum.

Muzaffer AYDIN
Kurum Müdürü

GİRİŞ

Toplumsal, siyasal, ekonomik ve teknolojik alanlarda meydana gelen deęişmeler tüm kurumları olduęu gibi eğitim kurumlarını da çok yönlü olarak etkilemektedir. Bu anlamda, eğitim kurumlarında yeni yaklaşımlar ve uygulamaların yaşama geçirilmesi, bir zorunluluk olarak ortaya çıkmaktadır.

Eğitim kurumlarının kendilerinden beklenen işlevleri yerine getirebilmeleri, iyi bir planlamaya ve bu planın etkin bir şekilde uygulanmasına bağlıdır. Bir olgu olarak deęişme, tüm kurumlarda olduęu gibi eğitim kurumlarında da; amaç, yapı ve davranış gibi özelliklerin uzun dönemde etkisiz hâle gelmesine ve çevreye uyumunda güçlüklerle karşılaşmasına yol açmaktadır. Bu nedenle, eğitim kurumlarının özellikle yaygın eğitim kurumlarının gelişmeleri, çevreye uyum sağlamaları ve çevreyi deęişime hazırlayabilmeleri; yenilik yapmalarını, açık ve dışa dönük stratejiler geliştirmelerini zorunlu hâle getirmektedir.

Dünyadaki gelişmeler Türk kamu yönetiminde kapsamlı bir yeniden yapılanma ihtiyacını ortaya çıkarmıştır. Bu çerçevede, toplumun taleplerine karşı duyarlı, katılımcılığa önem veren, hedef ve önceliklerini netleştirmiş, hesap veren, şeffaf ve etkin bir kamu yapılanmasının gereęi olarak “Stratejik Yönetim” yaklaşımı benimsenmiştir. Bu gelişmeler ışığında 2003 yılında kabul edilen 5018 sayılı Kamu Mali Yönetimi ve Kontrol Kanunu, kamu idarelerine kalkınma planları, ulusal programlar, ilgili mevzuat ve benimsedikleri temel ilkeler çerçevesinde geleceğe ilişkin misyon ve vizyonlarını oluşturma, stratejik amaçlar ve ölçülebilir hedefler belirleme, performanslarını önceden belirlenmiş olan göstergeler doğrultusunda ölçme ve bu süreçlerin izlenip değerlendirilmesi amacıyla katılımcı yöntemlerle stratejik plan hazırlama zorunluluęu getirmiştir.

Merkezimiz, Kamu İdarelerinde Stratejik Planlamaya İlişkin Usul ve Esaslar Hakkında Yönetmelik ekinde yer alan kamu idarelerinde stratejik planlamaya geçiş takvimine göre ilk stratejik planını 2010- 2014 yıllarını kapsayacak şekilde hazırlamış ve uygulamış olup yasal düzenlemeler ve üst politika belgeleri çerçevesinde ilgili paydaş ve kurum çalışanlarının katkısıyla 2015-2019 Stratejik Planı hazırlanmıştır.

Planlama sürecinde kurumumuz ve kursiyerlerin başarılarını arttırmaya yönelik gerçekleştirilebilir ve ölçülebilir nitelikte hedefler belirlenmiştir. Bu hedeflerin gerçekleştirilebilmesi, bir yandan kurum kültürü ve kurum kimliğinin oluşumuna, gelişimine ve güçlendirilmesine destek olurken, diğer yandan kamu mali yönetimine etkinlik kazandıracaktır. 2015-2019 yıllarını kapsayacak şekilde hazırlanan Stratejik Planımız beş bölümden (Stratejik Plan Hazırlık Süreci, Durum Analizi Özeti, Geleceğe Yönelim, Maaliyetlendirme ve Stratejik Plan İzleme ve Deęerlendirme) oluşmaktadır.

Orta ve uzun vadeli stratejik amaçlar ile bunlara ulaşmayı sağlayacak sonuç odaklı hedeflerin belirlendięi 2015-2019 Stratejik Planımızın, tüm iç ve dış paydaşlarımız için hayırlı olmasını dileriz.

Stratejik Plan Hazırlama Ekibi

İÇİNDEKİLER

SUNUŞ	5
GİRİŞ	6
STRATEJİK PLAN HAZIRLAMA EKİBİ	6
İÇİNDEKİLER	7
TABLOLAR LİSTESİ	9
ŞEKİLLER TABLOSU	9
KISALTMALAR	10
TANIMLAR	11
KURUM KİMLİK BİLGİSİ	12
1.BÖLÜM: STRATEJİK PLAN HAZIRLIK SÜRECİ	13
1.1 STRATEJİK PLANIN AMACI.....	14
1.2 STRATEJİK PLANIN KAPSAMI.....	14
1.3 STRATEJİK PLANIN YASAL DAYANAKLARI.....	14
1.4 STRATEJİK PLAN ÜST KURULU VE STRATEJİK PLAN EKİBİ.....	15
2.BÖLÜM: DURUM ANALİZİ	17
2.1 KURUMSAL TARİHÇE.....	19
2.1.1.Kurumun Kısa Tanıtımı.....	19
2.1.2.Teşkilat Yapısı.....	20
2.1.3.Kadro ve Personel Durumu.....	20
2.1.4.Bina, Lojman, Diğer Sosyal ve Yardımcı Tesisler Durumu:.....	20
2.2. UYGULANMAKTA OLAN STRATEJİK PLANIN DEĞERLENDİRİLMESİ.....	21
2.3. MEVZUAT ANALİZİ.....	22
2.4. ÜST POLİTİKA BELGELERİ ANALİZİ.....	23
2.5. FAALİYET ALANLARI İLE ÜRÜN HİZMETLERİN BELİRLENMESİ.....	24
2.6.PAYDAŞ ANALİZİ.....	27
2.7. KURULUŞ İÇİ ANALİZ.....	30
2.7.1 Örgütsel Yapı.....	30
2.7.2 İnsan Kaynakları Yetkinlik Analizi.....	31
2.7.3 Fiziki Kaynak Analizi.....	32
2.7.4 Teknoloji ve Bilişim Altyapısı Analizi.....	32
2.7.5 Mali Kaynak Analizi.....	32
2.8. PESTLE ANALİZİ.....	33
2.9. GZFT (GÜÇLÜ, ZAYIF, FIRSAT, TEHDİT) ANALİZİ.....	35
2.9.1 GÜÇLÜ YÖNLER.....	35
2.9.2.ZAYIF YÖNLER.....	35
2.9.3 FIRSATLAR.....	36
2.9.4 TEHDİTLER.....	36
2.10. TESPİTLER VE İHTİYAÇLARIN BELİRLENMESİ.....	37

3.BÖLÜM: GELECEĞE BAKIŞ	39
3.1 MİSYONUMUZ	40
3.2 VİZYONUMUZ.....	40
3.3 TEMEL DEĞERLERİMİZ	40
4.BÖLÜM: STRATEJİ GELİŞTİRME	41
4.1. AMAÇ, HEDEF VE EYLEMLER	42
4.1.1 TEMA 1: EĞİTİM ÖĞRETİME ERİŞİMİN ARTIRILMASI	42
4.2.2 TEMA II. EĞİTİM VE ÖĞRETİMDE KALİTE ve KAPASİTENİN ARTIRILMASI	43
4.2 EYLEMLER	45
4.3 MALİYETLENDİRME	46
5.BÖLÜM: İZLEME VE DEĞERLENDİRME.....	47
5.1. DERELİ HEM 2019-2023 STRATEJİK PLANI İZLEME VE DEĞERLENDİRME MODELİ	48
SONUÇ.....	49

TABLolar LİSTESİ

TABLO 1: MEVZUAT ANALİZİ	23
TABLO 2:FAALİYET ALANI - ÜRÜN/HİZMET LİSTESİ	24
TABLO 3:2018-2019 EĞİTİM-ÖĞRETİM YILI DETAYLI KURS LİSTESİ	26
TABLO 4:AÇIK ÖĞRETİM İSTATİSTİKLERİ	26
TABLO 5:PAYDAŞ-ÜRÜN/HİZMET MATRİSİ	28
TABLO 6:PAYDAŞ BİLGİLENDİRME PLANI	28
TABLO 7:MERKEZİMİZDE OLUŞTURULAN KOMİSYON VE KURULLAR.....	31
TABLO 8: 2019 YILI KURUMDAKİ MEVCUT YÖNETİCİ SAYISI	31
TABLO 9: 2019 YILI KURUMDAKİ KADROLU ÖĞRETMENLER	31
TABLO 10: 2019 YILI KURUMDAKİ MEVCUT HİZMETLİ/MEMUR SAYISI.....	31
TABLO 11: MÜDÜRLÜĞÜMÜZÜN FİZİKİ KAYNAKLARI ARASINDA YER ALAN BİNA SAYISI	32
TABLO 12: KURUMA AİT TEKNOLOJİK ALETLER.....	32
TABLO 13:KURUMA AİT MALİ KAYNAKLAR.....	32
TABLO 14: PESTLE ANALİZİ TABLOSU	34
TABLO 15: TESPİTLER VE İHTİYAÇLARIN BELİRLENMESİ	38
TABLO 16: PERFORMANS GÖSTERGE TABLOSU 1	42
TABLO 17: PERFORMANS GÖSTERGE TABLOSU 2	44
TABLO 18: EYLEM TABLOSU	46
TABLO 19: MAALİYETLENDİRME TABLOSU.....	46

ŞEKİLLER TABLOSU

ŞEKİL 1:STRATEJİK PLANLAMA MODELİ	16
ŞEKİL 2:DERELİ HALK EĞİTİMİ MERKEZİ TEŞKİLAT ŞEMASI	30
ŞEKİL 3:İNSAN KAYNAKLARI YETKİNLİK ANALİZİ SÜRECİ	31
ŞEKİL 4:İZLEME VE DEĞERLENDİRME SÜRECİ	48

KISALTMALAR

AB	Avrupa Birliđi
AR-GE	Arařtırma Geliřtirme
GZFT	Güçlü yönler, Zayıf yönler, Fırsatlar ve Tehditler Analizi
HEM	Halk Eđitim Merkezi
İřKUR	Türkiye İř Kurumu
MEB	Milli Eđitim Bakanlıđı
MEM	Milli Eđitim Müdürlüğü
PG	Performans Göstergesi
PESTLE	Politik, Ekonomik, Sosyal, Teknolojik, Legal ve Ekolojik Geliřmeler
OHOP	Okullar Hayat Olsun Projesi
YDS	Yabancı Dil Sınavı
STK	Sivil Toplum Kuruluşları

TANIMLAR

Faaliyet ve Projeler: Milli Eğitim Müdürlüğünün, Stratejilerini hayata geçirmelerini sağlayan ve performanslarını gösteren faaliyetleri ve projelerini,

GZFT Analizi: Milli Eğitim Müdürlüğünün, Güçlü ve Zayıf yönlerini, önündeki Fırsat ve Tehditleri ortaya koyan analizi,

Hedefler: Milli Eğitim Müdürlüğünün kendi Stratejilerini yaşama geçirmek için kurumca belirlediği ölçülebilir nitelikte faaliyet ve projelerini,

Maliyet: İktisadi anlamda maliyet, satış değeri olan bir mala ya da hizmete sahip olabilmek için katlanılan ölçülebilir fedakârlıkların toplamını,

Misyon: Milli Eğitim Müdürlüğünün kendisi için belirlediği temel varlık nedenini ve görevlerini,

Paydaş: Kurumun kaynakları veya çıktıları üzerinde hak iddia eden ya da kurumun çıktılarından, ürün ve hizmetlerinden doğrudan veya dolaylı, olumlu veya olumsuz yönde etkilenen veya kurumu etkileyen kişi, grup ve kurumları,

Örgün eğitim: Belirli yaş grubundaki ve aynı seviyedeki bireylere, amaca göre hazırlanmış programlarla, okul çatısı altında düzenli olarak yapılan eğitimidir. Örgün eğitim; okul öncesi, ilkökul, ortaokul, ortaöğretim ve yükseköğretim kurumlarını kapsar.

Yaygın eğitim: Örgün eğitim sistemine hiç girmemiş ya da örgün eğitim sisteminin herhangi bir kademesinde bulunan veya bu kademedan ayrılmış ya da bitirmiş bireylere; ilgi, istek ve yetenekleri doğrultusunda ekonomik, toplumsal ve kültürel gelişmelerini sağlayıcı nitelikte çeşitli süre ve düzeylerde hayat boyu yapılan eğitim, öğretim, üretim, rehberlik ve uygulama etkinliklerinin bütününe ifade eder.

KURUM KİMLİK BİLGİSİ

Kurum Adı	Dereli Halk Eğitimi Merkezi	
Kurum Statüsü	<input checked="" type="radio"/> Kamu <input type="radio"/> Özel	
Kurumda Çalışan Personel Sayısı	Yönetici	2
	Öğretmen	4
	Memur	1
	Hizmetli	0
Kursiyer Sayısı	2500	
Öğretim Şekli	Tam Gün/Tam Yıl	

KURUM İLETİŞİM BİLGİLERİ

Kurum Telefonu / Fax	Tel : 0 (454) 381 22 43 Faks: 0 (454) 381 31 18	
Kurum Web Adresi	http://derelihem.meb.k12.tr/	
Mail Adresi	151478@meb.k12.tr	
Kurum Adresi	Dereli Mah. Mustafa Şirin Cd. Kat:2 Dereli/GİRESUN	
Kurum Müdürü	Muzaffer AYDIN GSM Tel: 0536-984 9283	
Kurum Müdür Yardımcıları	Hidayet VURGUN GSM Tel: 0530-315 3526	

1.BÖLÜM: STRATEJİK PLAN HAZIRLIK SÜRECİ



1.1 STRATEJİK PLANIN AMACI

Bu stratejik planın amacı zayıf yönlerimizi güçlendirmek tehditleri en aza indirmek üzere ve 2019 yılına atfen bir yol çizgisi oluşturmak ve Merkezimizde toplumdan gelen talepleri dikkate alan, bu talepler doğrultusunda kendine yön veren, katılımıcılığı önemseyen, net hedefler belirleyen bir kurumsal yapı oluşturmak üzere yol haritası çizmektir.

1.2 STRATEJİK PLANIN KAPSAMI

Bu stratejik plan dokümanı Dereli Halk Eğitim Merkezinin, mevcut durum analizi değerlendirmeleri doğrultusunda,2019–2023 yıllarında geliştireceği stratejik amaç, hedef ve faaliyet planlarını kapsamaktadır.

2019–2023 dönemi stratejik plan hazırlanması süreci Üst Kurul ve Stratejik Plan Ekibinin oluşturulması ile başlamıştır. Ekip tarafından oluşturulan çalışma takvimi kapsamında ilk aşamada durum analizi çalışmaları yapılmış ve durum analizi aşamasında paydaşlarımızın plan sürecine aktif katılımını sağlamak üzere paydaş anketi, toplantı ve görüşmeler yapılmıştır.

Durum analizinin ardından geleceğe yönelim bölümüne geçilerek kurumumuzun amaç, hedef, gösterge ve eylemleri belirlenmiştir. Çalışmaları yürüten ekip ve kurul bilgileri altta verilmiştir.

1.3 STRATEJİK PLANIN YASAL DAYANAKLARI

SIRA NO	DAYANAĞIN ADI
1	5018 yılı Kamu Mali Yönetimi ve Kontrol Kanunu
2	Milli Eğitim Bakanlığı Strateji Geliştirme Başkanlığının 2013/26 No'lu Genelgesi
3	Milli Eğitim Bakanlığı 2015–2019 Stratejik Plan Hazırlık Programı
4	Milli Eğitim Bakanlığı Stratejik Planı
5	DPT – Kamu Kuruluşları İçin Stratejik Planlama Kılavuzu
6	Stratejik Planlamaya İlişkin Usul ve Esaslar Hakkında Yönetmelik
7	Şubat 2002 tarih ve 2533 Sayılı Tebliğler Dergisi'nde yayımlanan MEB Taşra Teşkilatı Toplam Kalite Yönetimi Uygulama Yönergesi

Tablo 1: Stratejik Planın Yasal Dayanakları

1.4 STRATEJİK PLAN ÜST KURULU VE STRATEJİK PLAN EKİBİ

STRATEJİK PLAN ÜST KURULU		
SIRA NO	ADI SOYADI	GÖREVİ
1	Muzaffer AYDIN	KURUM MÜDÜRÜ
2	Hidayet VURGUN	MÜDÜR YARDIMCISI
3	Nazan YAYLAMIŞ	VHKİ MEMURU
4	Hayrettin BABA	OKUL AİLE BİRLİĞİ BAŞKANI

Tablo 2: Stratejik Plan Üst Kurulu

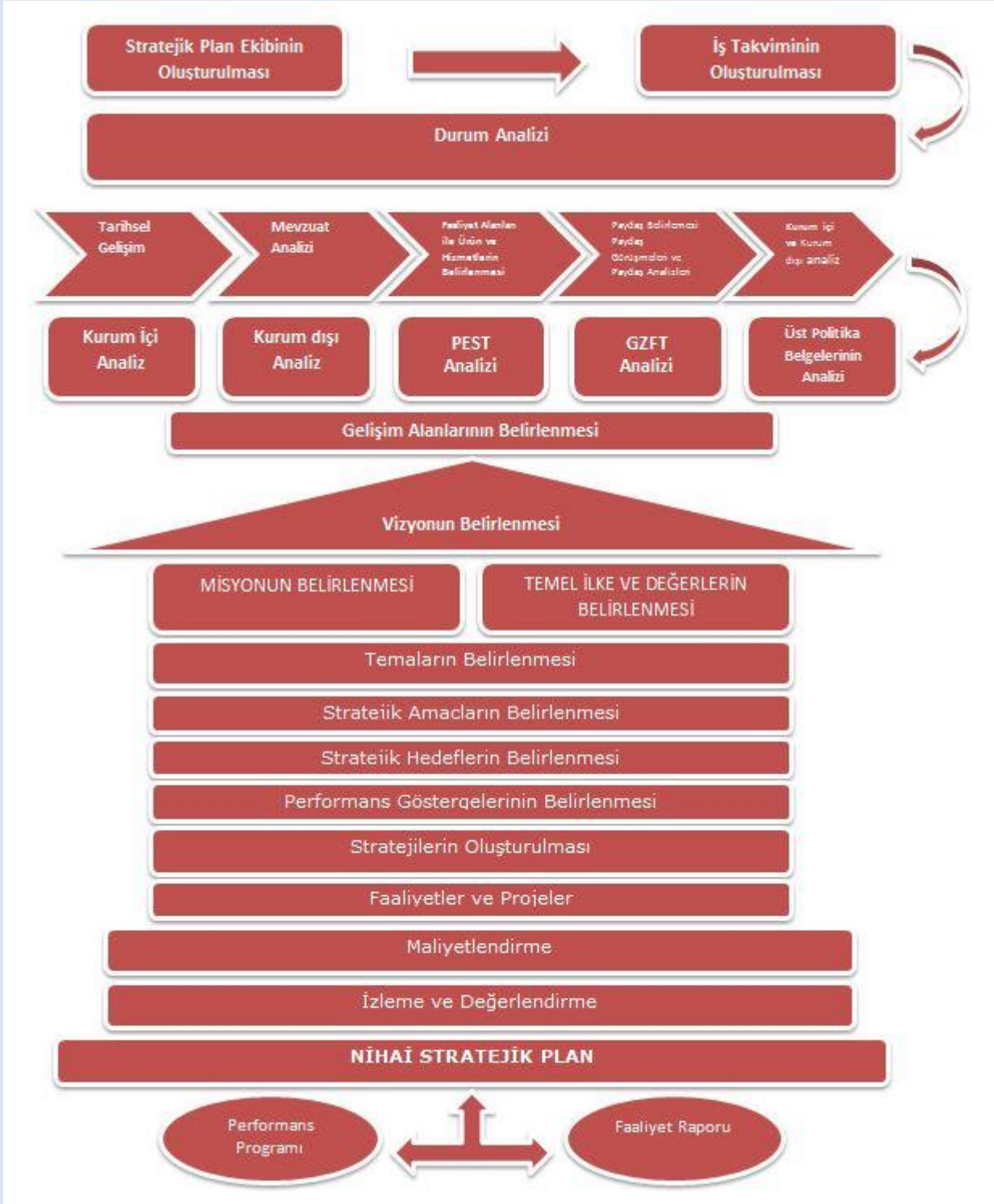
STRATEJİK PLANLAMA EKİBİ		
SIRA NO	ADI SOYADI	GÖREVİ
1	Hidayet VURGUN	MÜDÜR YARDIMCISI
2	Esra UZUN	ÖĞRETMEN
3	Serpil DEMİR	ÖĞRETMEN
4	Semiha BAYRAKTAR	ÖĞRETMEN
5	Nesibe KESKİN	ÖĞRETMEN

Tablo 3: Stratejik Planlama Ekibi

Stratejik planın çalışanlar ve üst yönetim tarafından sahiplenilmesi için toplantılar yapılmış, bu toplantılarda stratejik planın 5018 sayılı kanun gereğince hazırlanması mecburi olduğu belirtilmiştir. İlk önce stratejik plan üst kurulu oluşturulmuş üst kurul hazırlık sürecinin sonunda yapılan çalışma planına göre faaliyetlerini sürdürmüştür.

İlçe Milli Eğitim Müdürlüğünce 2018 yılında stratejik plan çalışmalarının başlaması gerektiği yönündeki yazısından sonra merkezimiz öğretmenleri stratejik plan eğitimleri almışlardır.

Stratejik planın hazırlanma sürecinde Durum Analizi Raporu hazırlanmış ve tüm öğretmenlerle paylaşılmıştır.



Şekil 1:Stratejik Planlama Modeli

2.BÖLÜM: DURUM ANALİZİ



DURUM ANALİZİ	
2.1	Kurumsal Tarihçe
2.2	Uygulanmakta Olan Stratejik Planın Değerlendirilmesi
2.3	Mevzuat Analizi
2.4	Üst Politika Belgeleri Analizi
2.5	Faaliyet Alanları ile Ürün Hizmetlerin Belirlenmesi
2.6	Paydaş Analizi
2.7	Kurum İçi Analiz
	2.7.1 Örgütsel Yapı
	2.7.2 İnsan Kaynakları Yetkinlik Analizi
	2.7.3 Fiziki Kaynak Analizi
	2.7.4 Teknoloji ve Bilişim Altyapısı Analizi
	2.7.5 Mali Kaynak Analizi
2.8	Çevre Analizi
	2.8.1 PEST (Politik-Yasal, Ekonomik, Sosyo-Kültürel, Teknolojik, Ekolojik, Etik) Analizi
	2.8.2 Üst Politika Belgeleri
2.9	GZFT (Güçlü Yönler, Zayıf Yönler, Fırsatlar, Tehditler) Analizi
2.10	Tespitler ve İhtiyaçların Belirlenmesi

Tablo 4: Durum Analizi Tablosu

Durum analizi bölümünde kurumumuzun mevcut durumu ortaya konularak neredeyiz sorusuna yanıt bulunmaya çalışılmıştır.

Kurumumuz amaç ve hedeflerinin geliştirilebilmesi için sahip olunan kaynakların tespiti, güçlü ve zayıf yönler ile kurumun kontrolü dışındaki olumlu ya da olumsuz gelişmelerin saptanması amacıyla mevcut durum analizi yapılmıştır.

2.1 KURUMSAL TARİHÇE

2.1.1.Kurumun Kısa Tanıtımı



Dereli Halk Eğitim Merkezi Müdürlüğü 1969 yılında ilçemizde faaliyete geçti. Kurulduğu tarihten nisan ayı 2005 tarihine kadar ilçemizin değişik kamu binalarında hizmet veren Halk Eğitimi Merkezi Nisan ayı 2005 tarihinden itibaren ilçemiz belediyesinden devralınan Öğretmenevi ile ortak kullanılan binada hizmet vermektedir.

Hizmet binamız öğretmenevi ile aynı bina olup toplam zemin kat ile birlikte 5 kat ve 252 m2 den ibarettir. Müdürlüğümüzün kendisine ait hizmet binası bulunmamaktadır. Binanın 2.ve 3.

katında Halk Eğitimi Merkezi müdürlüğümüz hizmet vermektedir. 2. katında Müdür Odası, Müdür yardımcısı odası, Memur odası, bir Bilgisayar Laboratuvarı üç tane sınıf mevcuttur.

Halk Eğitimi Merkezi Müdürlüğü personelimiz; Müdür, (1) Müdür Yardımcısı, (1) bir (V.H.K.İşletmeni) bulunmaktadır. 4 kadrolu öğretmenimiz vardır. Açılan kurs sayısına göre her yıl değişen sayıda sigortalı-ücretli usta öğreticiler ile Eğitim-Öğretim yapılmaktadır.

Kurulduğu günden bu güne kadar yaygın eğitim alanında çalışmalarını sürdüren Halk Eğitim Merkezi Müdürlüğümüz; Dereli merkez ve köylerinde 5157(beş bin yüz elli yedi) adet üzerinde kurs açmış olup, 18829 erkek, 26770 kadın olmak üzere toplam 45908 (kırk beş bin dokuz yüz sekiz) civarında kursiyerimize Eğitim-Öğretim sonunda belge verilmiştir. Halk Eğitim Merkezimizde her yıl tam gün tam yıl kapsamında kurslarımız devam etmektedir.

Son yıllarda gelişen teknolojiye paralel olarak sürekli gece Bilgisayar İşletmenliğinin yanı sıra İngilizce, Kalorifer vb. yetişkinlere yönelik okuma-yazma kursları açılmaktadır.

Halk Eğitim Merkezi Müdürlüğünün ihtiyaçları MEB'in tahsis ettiği ödenekler ve "Dereli Halk Eğitimi Merkezi Okul Aile Birliği Derneğinin" katkıları ile karşılanmaktadır.

Halk Eğitim Merkezimiz insanların eğitiminde, örgün eğitimin yanında yaygın eğitimde önemli bir yeri ve görevleri vardır

Eğitim insanın hayat boyu devam eden bir sürecidir. Her yaş grubundaki insanlara çeşitli bilgiler vermenin yanında yaşamı içinde kullanmak üzere çeşitli el becerileri kazandırarak meslek sahibi yapmak, üretken bir insan haline getirmek, sosyal ve ekonomik yönden hem kişiye hem de topluma büyük yararlar sağlar. Her alanda değişimlerin olduğu ve ihtiyaç duyulduğu günümüz bilgi toplumuna geçiş şartlarında, kültürüyle barışık olarak geçmişini ve bu gününü analiz ederek özümleyen, aldığı dersler temelinde gelecekle ilgili hedefler koyabilen, bulunduğu her ortamda üretken olabilen yenilikleri kültürüne adapte ederek takip eden insan haklarına saygılı bireyler yetiştirmeyi amaç edinen Halk Eğitimi Merkezi çalışmaları ülkemiz insanı için büyük önem

taşımaktadır. Halk Eğitimi Merkezimiz merkez hizmet binasının yanı sıra köylerde belirlenen kurs merkezlerinde örgün ve yaygın eğitim kurumlarına ait binalarda çalışmalarını sürdürmektedir.

Hedef kitlesi toplumun tamamı olan Halk Eğitim Merkezi, Temel amaç olarak kendine okuma-yazma bilmeyen tek bir vatandaş bırakmamayı seçmiştir. Dereli İlçesinde okur yazarlık oranını arttırmayı ve okur-yazarlık oranını % 100'lere çıkarmayı hedeflemektedir.

Halk Eğitim Merkezimiz açtığı kursların yanı sıra Milli Kültür değerlerimizi sevdirmek yaşatmak, yaygınlaştırmak ve yeni nesillere aktarımını sağlamak, etkinlikleri değerlendirmek, katılımcılığı özendirmek, kursiyerlerin güven ve sorumluluk duygusunu geliştirmek, yeni ilgi alanları ve beceriler oluşturmak, yeteneklerini sergileme imkanı vermek amacıyla halk oyunları sergi, sportif ve benzeri kurs dışı etkinliklerde düzenlemektedir.

2.1.2. Teşkilat Yapısı

Dereli Halk Eğitimi Merkezi Müdürlüğü 1969 yılında ilçemizde faaliyete geçti. Nisan 2005 tarihine kadar ilçemizin değişik kamu binalarında hizmet vermiştir. Nisan 2005 tarihinden itibaren İlçe Milli Eğitim Müdürlüğüne ait olan 5 katlı binanın 2. ve 3. katlarında hizmet vermeye başlamıştır. Dereli Halk Eğitimi Merkezi Müdürlüğü Milli Eğitim Bakanlığı, Hayat Boyu Eğitim Genel Müdürlüğüne bağlı Taşra Teşkilatıdır.

2.1.3. Kadro ve Personel Durumu

Kurumda şuan görev yapan personel Durumu;

- Müdür Muzaffer AYDIN,
- Müdür Yardımcısı Hidayet VURGUN
- V.H.K.İ Nazan YAYLAMIŞ
- El Sanatları/Nakış Öğretmeni Semiha BAYRAKTAR
- El Sanatları Öğretmeni Nesibe KESKİN
- Tekstil Teknolojileri Öğretmeni Serpil DEMİR
- Bilişim Teknolojileri Öğretmeni Esra UZUN

Kuruma Ait Norm Kadro

- 1 Müdür
- 1 Müdür Yardımcısı
- 1 Memur
- 4 Öğretmen

2.1.4. Bina, Lojman, Diğer Sosyal ve Yardımcı Tesisler Durumu:

Kurumun kendisine ait bağımsız bir binası yoktur. Hizmetini şuan üç kamu kurumunun ortak kullandığı binada bir müdür odası, bir müdür yardımcısı odası, bir memur odası , 4 adet sınıf, bir adet arşiv odası, bir adet AÖL bürosu olarak kullanılan toplam 9 odada sürdürmektedir.

Lojman, Diğer Sosyal ve Yardımcı Tesisleri bulunmamaktadır.

2.1.5.Araç-Makine Parkı ve Teçhizat Durumu:

Bilgi edinme, teknolojik gelişmelere uyum sağlamak ve Meslek edindirmek amacıyla kurslarımızda kullanılan 12 adet bilgisayar bulunmaktadır. Ayrıca dört adet Bilgisayar da idari kısımlarda kullanılmaktadır.

Meslek Edindirme ve beceri kazandırma kurslarımızda kullanılmak üzere; 12 adet aile tipi düz dikiş makinesi, 10 adet sanayi tipi dikiş makinesi bulunmaktadır.

2.2. UYGULANMAKTA OLAN STRATEJİK PLANIN DEĞERLENDİRİLMESİ

Dereli Halk Eğitimi Merkezi Müdürlüğünün 2015-2019 Stratejik Planı; “Halkın Yaşam Kalitesi Ve Hayat Boyu Öğrenme, ”Mesleki Eğitim”, “Kurumsal Kapasite” temalarını içermektedir. Her 1. Temada 3 amaç 2. Ve 3. Temada 1’er amaç belirlenmiştir. 1. amaçta 1 hedef, 2. amaçta 2 hedef ve 3. amaçta 2 hedef olmak 4. Amaçta 2 hedef ve 5. Amaçta 8 hedef olmak üzere toplam 5 amaç ve 16 hedef belirlenmiştir. Planda yer alan hedefleri gerçekleştirmek için belirlenen tedbir ve stratejilerin tamamına yakını uygulanmıştır. Plan dönemi tamamlanmamış olmasına rağmen performans göstergelerinin büyük çoğunluğunda, plan döneminin son performans yılı 2019 hedefine ulaşılmıştır. 2015, 2016, 2017 ve 2018 mali yılları için hazırladığımız ve kurumumuzun resmi internet sitesinde kamuoyuna sunduğumuz performans programları ve faaliyet raporlarında bu durum açıkça gösterilmiştir. Plan döneminin tamamlanmasına 1 yıl kala Cumhurbaşkanlığı Hükümet Sistemine geçilmesinden dolayı 2018/16 sayılı Genelge uyarında stratejik planın yenilenmesi zorunluluğu doğduğundan 2019 Mali Yılı Performans Programı hazırlanamamış, 2019 yılına ait performans göstergelerinin gerçekleşme durumları tespit edilememiştir.

2019-2023 Stratejik Planımızdaki hedefler önceki plan dönemine benzer olarak paydaşlarımızın beklentileri, kurumumuzun faaliyet alanları, ihtiyaçlar ve gelişim alanları ile MEB politikaları birlikte analiz edilerek belirlenmiştir. Bu analiz sonucunda belirlediğimiz hedeflerle, önceki plan dönemindeki hedefler benzerlik göstermektedir. Ve fakat gerek paydaşlarımızın beklentilerinin üst düzeyde olması, gerek beklentilerin çeşitliliği ve sayısı, gerekse içinde bulunduğumuz dönemin hassasiyetine binaen Müdürlüğümüz 2019-2023 döneminde vizyonunu geniş bir bakış açısıyla belirlemiştir. Bu nedenle her ne kadar benzer nitelikte hedefler belirlenmiş olsa da çeşitlilik ve sayı itibarıyla 2019-2023 Stratejik Plan dönemi hedefleri, önceki plan dönemi hedeflerinden farklılık arz etmektedir.

2.3. MEVZUAT ANALİZİ

Sıra No	MEVZUATIN ADI
1	Atama
	MEB Norm Kadro Yönetmeliği
	MEB Eğitim Kurumları Yöneticilerinin Atama Yönetmeliği
	MEB Öğretmenlerinin Atama ve Yer Değiştirme Yönetmeliği
2	Ödül, Sicil ve Disiplin
	657 Sayılı Devlet Memurları Kanunu
	1702 İlk ve Orta Tedrisat Muallimlerinin Terfi ve Tecziyeleri Hak. Kanun
	Milli Eğitim Bakanlığı Disiplin Amirleri Yönetmeliği
	Devlet Memurları Sicil Yönetmeliği
	MEB Sicil Amirleri Yönetmeliği
	MEB Personeline Takdir ve Teşekkür Belgesi Verilmesine İlişkin Yönerge
	MEB Personelinin Aylıkla Ödüllendirilmesine İlişkin Yönerge
3	Okul Yönetimi
	1739 Sayılı Milli Eğitim Temel Kanunu
	MEB Ortaöğretim Kurumları Yönetmeliği
	Okul-Aile Birliği Yönetmeliği
	MEB Eğitim Bölgeleri ve Eğitim Kurulları Yönergesi
	MEB Yönetici ve Öğretmenlerinin Ders ve Ek Ders Saatlerine İlişkin Karar
	Taşınır Mal Yönetmeliği
4	Eğitim ve Öğretim
	MEB Ortaöğretim Kurumları Sınıf Geçme ve Sınav Yönetmeliği
	MEB Eğitim Öğretim Çalışmalarının Planlı Yürütülmesine İlişkin Yönerge
	MEB Öğrencileri Yetiştirme Kursları Yönergesi
	Milli Eğitim Bakanlığı Ders Kitapları ve Eğitim Araçları Yönetmeliği
	Öğrencilerin Ders Dışı Eğitim ve Öğretim Faaliyetleri Hakkında Yönetmelik
5	Personel İşleri
	MEB Personeli İzin Yönergesi
	Devlet Memurları Tedavi ve Cenaze Giderleri Yönetmeliği
	Kamu Kurum ve Kuruluşlarında Çalışan Personelin Kılık Kıyafet
	Memurların Hastalık Raporlarını Verecek Hekim ve Sağlık Kurulları
	Devlet memurlarının Tedavi Yardımı ve Cenaze Giderleri Yönetmeliği
	MEB Personeli Görevde Yükselme ve Unvan Değişikliği Yönetmeliği
	Öğretmenlik Kariyer Basamaklarında Yükselme Yönetmeliği
6	Mühür, Yazışma, Arşiv
	Resmi Mühür Yönetmeliği
	Resmi Yazışmalarda Uygulanacak Usul ve Esaslar Hakkında Yönetmelik
	MEB Evrak Yönergesi
	MEB Arşiv Hizmetleri Yönetmeliği
7	Rehberlik ve Sosyal Etkinlikler
	Rehberlik ve Psikolojik Danışma Hizmetleri Yönetmeliği
	MEB İlköğretim ve Ortaöğretim Sosyal Etkinlikler Yönetmeliği

	MEB Bayrak Törenleri Yönergesi
	Okul Spor Kulüpleri Yönetmeliği
	MEB Okul Kütüphaneleri Standart Yönetmeliği
	MEB Okul Kütüphaneleri Yönetmeliği
8	Öğrenci İşleri
	Okul Servis Araçları Hizmet Yönetmeliği
9	İsim ve Tanıtım
	Milli Eğitim Bakanlığı Kurum Tanıtım Yönetmeliği
	MEB'e Bağlı Kurumlara Ait Açma, Kapatma ve Ad Verme Yönetmeliği
10	Sivil Savunma
	Daire ve Müesseseler İçin Sivil Savunma İşleri Kılavuzu
	Sabotajlara Karşı Koruma Yönetmeliği
	Binaların Yangından Korunması Hakkında Yönetmelik
	24 Saat Çalışma Planı
11	Rehberlik
	Özel Eğitim ve Rehberlik Hizmetleri Yönetmeliği
	Hayat Boyu Öğrenme Kurumları Yönetmeliği
	Halk Eğitimi Faaliyetlerinin Uygulanmasına Dair Yönerge

Tablo 5: Mevzuat Analizi

2.4. ÜST POLİTİKA BELGELERİ ANALİZİ

Üst politika belgelerinde müdürlüğümüzün görev alanına giren konular ayrıntılı olarak taranmış ve bu belgelerde yer alan politikalar dikkate alınmıştır. Stratejik plan çalışmaları kapsamında taranmış olan politika belgeleri aşağıda verilmiştir.

- MEB 2013/26 No'lu genelge
- Giresun İl MEM 2019-2023 Stratejik Planı
- Dereli İlçe MEM 2019-2023 Stratejik Planı
- Hayat Boyu Öğrenme Strateji Belgesi
- Dereli HEM 2015-2019 Stratejik Planı
- Kamu İdareleri İçin Stratejik Plan Hazırlama Kılavuzu (2018)

2.5. FAALİYET ALANLARI İLE ÜRÜN HİZMETLERİN BELİRLENMESİ

FAALİYET ALANI	ÜRÜN/HİZMETLER
EĞİTİM VE ÖĞRETİM, DESTEK	<ol style="list-style-type: none">1. Mesleğe götürececek kursiyer yetiştirmek, Sosyal Kültürel Faaliyetleri Artırmak, Okuma-Yazma Oranlarını Arttırmak2. Öğretmene destek3. Öğretmenlerin mesleki yeterliliğe sahip hale getirilmesi4. Öğrenme ortamlarında ileri teknoloji ürünlerinin kullanılması5. Kursiyere Destek6. Açık öğretim öğrencilerine ve kursiyerlere rehberlik etmek7. E-Kayıt8. Açık öğretim ortaokulu ve lisesi ile kursiyer işleri ve kayıtları
YÖNETİM/DENETİM	<ol style="list-style-type: none">1. Merkezin Yönetimi Merkezin çalışmalarının ve gelişimin yönetimi2. Eğitim Yönetimi Eğitim ile ilgili mevzuatın düzenlenmesi3. Öğretimin Yönetimi ve Öğretimin amaçlara uygun gerçekleştirilmesi4. Bütçe Yönetimi Kuruma ayni ve nakdi kaynak bulunması ve kullanılması,5. Genel Bütçe ödeneklerinin doğru ve dengeli kullanılması.6. Denetim Kurum çalışmalarının denetimi
TEMİZLİK, BAHÇE	<ol style="list-style-type: none">1. Temizlik ve Sağlık Bilgisi2. Kurum ve çevresinin temizliği ve sağlığa uygunluğu
ONARIM, DONATIM	<ol style="list-style-type: none">1. Onarım2. Kurumun onarımı için ödenek temini ve tahsisi3. Araç-Gereç4. Kuruma araç-gereç temini ve tahsisi5. Donatım6. Kurum donatımının temini ve tahsisi

Tablo 6:Faaliyet Alanı - Ürün/Hizmet Listesi

KURS TİPİ	PROGRAM ADI	Kurs Sayısı	İşbirliği Kurs Sayısı	T. Kursiyer	E. Kursiyer	K. Kursiyer	S.A. E. Kursiyer	S.A. K. Kursiyer
Mesleki ve Teknik	Arıcılık	3	1	73	61	12	51	12
Mesleki ve Teknik	Astragan İşi ve Blonya İğnesi	1	0	17	0	17	0	17
Mesleki ve Teknik	Basit Nakış İğne Teknikleri	1	0	14	0	14	0	8
Mesleki ve Teknik	Bilgisayar İşletmenliği (Operatörlüğü)	2	0	42	11	31	4	12
Mesleki ve Teknik	Çeyiz Ürünleri Hazırlama	1	0	12	0	12	0	0
Genel	Dart Başlangıç Düzeyi	1	0	23	13	10	13	10
Mesleki ve Teknik	Dekoratif Ev Aksesuarları Hazırlama	1	0	13	0	13	0	8
Genel	Drama	1	0	21	9	12	0	0
Mesleki ve Teknik	Elde Çin İğnesi	1	0	14	0	14	0	0
Mesleki ve Teknik	Elde Hesap İşi	1	0	13	0	13	0	9
Mesleki ve Teknik	Elde Maraş İşi	1	0	16	0	16	0	12
Mesleki ve Teknik	Elde Suzeni	1	0	13	0	13	0	11
Mesleki ve Teknik	Elde Tel Sarma	1	0	15	0	15	0	15
Mesleki ve Teknik	Elde Türk İşlemeleri	1	0	13	0	13	0	0
Mesleki ve Teknik	Emlak Danışmanlığı	1	0	35	33	2	30	2
Genel	Etkili Ve Hızlı Okuma	1	0	12	5	7	5	7
Mesleki ve Teknik	Firkete Oyası	1	0	15	0	15	0	13
Genel	Futbol	2	0	38	38	0	22	0
Mesleki ve Teknik	Gıda ve Su Sektöründe Çalışanlar İçin Hijyen Eğitimi	6	0	149	80	69	69	62
Genel	İngilizce A2 Seviyesi	1	0	20	3	17	2	10
Mesleki ve Teknik	Katı Ve Sıvı Yakıtlı Kalorifer Ateşçisi	2	0	72	70	2	67	1
Genel	Kuran-ı Kerim (Elifba) Okuma	8	0	112	66	46	51	38
Genel	Kuran-ı Kerim Tecvidli Okuma	4	0	53	31	22	31	22
Mesleki ve Teknik	Makrame Örgü Yapma	1	0	20	11	9	0	0
Genel	Ney Eğitimi	1	0	16	15	1	0	0
Genel	Ofis Programları Kullanımı	1	0	17	9	8	4	6
Genel	Okçuluk	1	0	17	8	9	0	0
Genel	Okullar Hayat Olsun Projesi Etkinlikleri	8	0	111	63	48	22	17
Genel	Okuma-Yazma I. Kademe Seviye Tespit Sınavı	2	0	2	2	0	2	0
Genel	Okuma-Yazma II. Kademe Seviye Tespit Sınavı	2	0	2	2	0	2	0
Mesleki ve Teknik	Orman ve Kırsal Alan Yangınlarına Müdahale	1	0	39	35	4	35	4
Mesleki ve Teknik	Oyalar	1	0	16	0	16	0	13
Mesleki ve Teknik	Örtü Ve Minder Dikimi (Sandalye,	1	0	12	0	12	0	0

	Şezlong, Koltuk)							
Mesleki ve Teknik	Salon Takımları Dikimi	1	0	15	0	15	0	15
Genel	Satranç 1. Seviye Başlangıç Düzeyi Kurs Programı	2	0	26	13	13	13	13
Mesleki ve Teknik	Sürü Yönetimi Elemanı	3	2	60	41	19	38	18
Mesleki ve Teknik	Süt Sığırı Yetiştiricisi	6	1	121	84	37	83	37
Mesleki ve Teknik	Şiş Ve Tığ Örucülüğü İle Oyuncak Bebek Yapımı (Amigurumi)	1	0	13	0	13	0	0
Mesleki ve Teknik	Tekstil Boya İşleri	1	0	13	0	13	0	11
Genel	Türkiye Bağımlılıkla Mücadele Eğitimi	14	0	504	258	246	258	246
Genel	Türkiye Bağımlılıkla Mücadele Eğitimi (Anasınıfı)	2	0	45	22	23	22	23
Genel	Türkiye Bağımlılıkla Mücadele Eğitimi (İlkokul)	2	0	50	29	21	29	21
Genel	Türkiye Bağımlılıkla Mücadele Eğitimi (Lise)	1	0	18	9	9	9	9
Genel	Türkiye Bağımlılıkla Mücadele Eğitimi (Ortaokul)	4	0	96	56	40	56	40
Genel	Türkiye Bağımlılıkla Mücadele Eğitimi (Yetişkin_1)	7	0	305	188	117	181	103
Genel	Türkiye Bağımlılıkla Mücadele Eğitimi (Yetişkin_2)	6	0	129	96	33	96	33
Genel	Usta Öğretici Oryantasyon Kurs Programı	1	0	20	13	7	11	7
Genel	Yoğunlaştırılmış Temel Düzey Okuma Yazma Eğitim Programı	3	0	11	0	11	0	7
Genel	Zekâ Oyunları Başlangıç Düzeyi	1	0	13	7	6	0	0
TOPLAM		117	4	2.496	1.381	1.115	1.206	892

Tablo 7:2018-2019 Eğitim-Öğretim Yılı Detaylı Kurs Listesi

YILLARA GÖRE AKTİF ÖĞRENCİ SAYISI	2017	2018	2019
Açık Lise	99	87	85
Açık Ortaokul	4	10	4
TOPLAM	103	97	89

Tablo 8:Açık Öğretim İstatistikleri

2.6.PAYDAŞ ANALİZİ

Merkezimizin gelişebilmesi, eğitim kalitesini artırabilmesi, çağdaş ve modern eğitim teknolojileri ile donatılabilmesi ancak tüm paydaşlarının desteği ile mümkün olabilecektir. Bu amaçla merkezimizin paydaşlarını belirleyerek onların durumlarını da dikkate alacak şekilde stratejiler belirlenmiştir.

Tüm paydaşların, ortak bir iyileşme ve kalite geliştirmesi sağlayabilmesi için karşılıklı bilgilendirilme ve görüş alışverişi yapılması gerekliliği çerçevesinde belirli dönemlerde Tablo 2'deki paydaş analizi çerçevesinde toplantılar düzenlenmesi ve gerekli durumlarda anket yapılması planımızda yer almaktadır.

Merkezimizin bu kapsamda paydaşları şu şekilde belirlenmiştir;

İÇ PAYDAŞLAR

- a) Öğrenci / Kursiyer.
- b) Öğretmenlerimiz
- c) İdarecilerimiz
- d) Yardımcı personellerimiz

DIŞ PAYDAŞLAR

- a) Milli Eğitim Bakanlığı
- b) Hayat Boyu Öğrenme Genel Müdürlüğü
- c) Giresun Valiliği
- d) İl Milli Eğitim Müdürlüğü
- e) Esnaf Odaları
- f) Mahalle ve Köy Muhtarları
- g) Sivil Toplum Kuruluşları
- h) Belediye
- i) Kaymakamlık
- j) İlçe Milli Eğitim Müdürlüğü

YARARLANICILAR

- a) Öğrenci / Kursiyer
- b) Sivil Toplum Kuruluşları
- c) Resmi Kurum ve Kuruluşlar

Paydaş Faaliyet	Eğitim				Rehberlik	Belgelendirme		
	Mesleki Sosyal Kurslar	Okuma Yazma Kursları	İşbirliği Kursları	Açık Öğretim Okulları	Alan Taraması	Okuma Yazma	Kalorifer Ateşçiliği	Kurslar
Milli Eğitim Bakanlığı	√	√	√	√		√	√	√
Hayat Boyu Öğrenme Genel Müdürlüğü	√	√	√	√		√	√	√
Kaymakamlık	√	√	√	√	√	√	√	√
Belediye	√		√		√			√
Esnaf Odaları	√		√		√			√
Muhtarlar	√	√		√	√	√	√	√
STK	√	√	√		√	√	√	√
Öğrenci/Kursiyer	√	√	√	√		√	√	√
Öğretmenler	√	√	√	√	√	√	√	√
İdareciler	√	√	√	√	√	√	√	√
Yardımcı Personel	√	√	√	√		√	√	√
Resmi Kurum Kuruluşlar	√		√		√		√	√

Tablo 9:Paydaş-Ürün/Hizmet Matrisi

Faaliyet	Aylar	Milli Eğitim	HBÖGM	KAYMAKAMLIK	İLÇE MEM	Sigorta	Esnaf Odaları	Belediye	Öğrenci/ Kursiyer	Öğretmenler	İdareciler	Yardımcı Personel	STK	Muhtarlar	Kamu Kurum ve Kuruluşları
Öğretmenler Kurulu	Ekim				B					T	T	B			
	Şubat				B					T	T	B			
	Haziran				B					T	T	B			
Bilgilendirme Toplantısı	Ekim			B	B		T	T		T	T		T	T	T
	Ocak			B	B		T	T		T	T		T	T	T
Anket Uygulaması	Gerekli Durumda	B	B	B	TB	T	T	T	T	T	T	T	T	T	T
Mahalle Toplantıları	Kasım		B	B	TB					T	T		T	T	
	Mart		B	B	TB					T	T		T	T	

T=Toplantıya Katılacak B=Bilgi Verilecek

Tablo 10:Paydaş Bilgilendirme Planı

PAYDAŞLARIN DEĞERLENDİRİLMESİ

Paydaşlarımıza dönük olarak mülakat, görüşme, anket ve form çalışanları, toplantı düzenleme gibi yöntemlerle onların görüş ve beklentileri tespit edilmektedir. Okul Aile Birliği toplantıları Müdürlüğümüzce çok önemsenmektedir. Aile birliği toplantılarında veli talep ve önerileri tespit edilerek üst yönetime rapor edilmesi sağlanmaktadır.

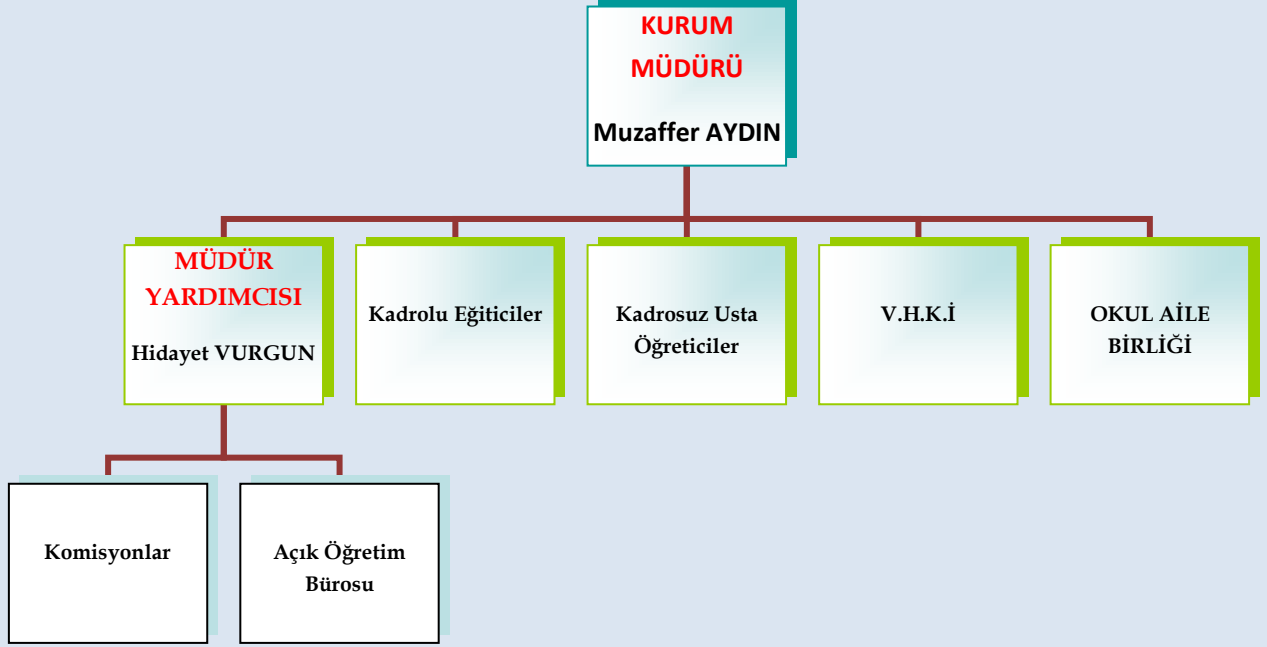
Buna göre paydaşlar kurumumuzla ilgili olarak;

- Yeniliklere açık, gelişmeleri yakından takip eden, uygulamaya çalışan bir anlayışa sahip olunması,
- Eğitimde gelişmiş ilçelerdeki standartların yakalanması için gerekli çalışmaların yapılması.
- Bulunduğu konum ve yüklediği misyon gereği sosyal ve sportif başarı ile kültürel faaliyetlerin arttırılması için gereken çalışmaların yapılması,
- Okul-Aile işbirliğinin daha fazla geliştirilmesi ve aileleri bilgilendirme toplantıları yapılması.
- Ayrıca aile eğitimlerine çok daha fazla ağırlık verilmesi,
- Proje çalışmalarına ağırlık verilmesi,
- Yönetim anlayışında saygı ve demokratik bir ortamın bulunması,
- Planlı ve işbirliği içerisinde çalışarak zamanı ve fırsatları iyi kullanabildiği, böylece; zorlukların etkisini azalttığı,
- Velilere dönük olarak aile, anne baba, çocuk eğitimi gibi konularda seminerler düzenlenmesi,

Yerel yönetimlerle, güvenlik güçleriyle okul çevre toplum ilişkileri ve güvenlik konularında planlı toplantılar düzenleyerek beklentilerin tespit edilmesi, görüş ve beklentilerini ifade etmiştir.

2.7. KURULUŞ İÇİ ANALİZ

2.7.1 Örgütsel Yapı



Şekil 2:Dereli Halk Eğitimi Merkezi Teşkilat Şeması

KURUL/KOMİSYON ADI	GÖREVLERİ
TESLİM ALMA KOMİSYONU	Satın alınan ürünü teslim alır.
İHALE VE SATIN ALMA KOMİSYONU	Merkezimize gereken ürünleri satın alır.
MUAYENE, KABUL VE KALİTE KONTROL KOMİSYONU	Merkezimize satın alınacak ürünün istenen kalitede olup olmadığını inceler.
MERKEZ HAYAT BOYU ÖĞRENME KOMİSYONU	Merkezimizin üst yapısını yönetir ve gerekli her türlü tedbiri alır.
SİVİL SAVUNMA KOMİSYONU	Sivil savunma alanında gerekli çalışmayı yapar.
UNUTULMAYA YÜZ TUTAN DEĞERLER	Unutulmaya yüz tutan değerlere ilişkin bilgilendirici faaliyetler yapar unutulmaya yüz tutmuş sanatlara ilişkin kurslar açar.
DEĞERLER KOMİSYONU	Etik ve estetik temelde, ulusal kültürü gelecek kuşaklara aktarmak yolunda kurum ve kişileri bilgilendirici ve aydınlatıcı çalışmalar yapar.
OKUMA YAZMA KOMİSYONU	Bölgedeki okuryazar olmayanlara ulaşır ve okuma yazma oranını artıracak kursları açar.
OKUL-AİLE BİRLİĞİ DENETLEME KURULU	Okul aile birliğini denetler.
DEMİRBAŞ EŞYA SAYIM, DEĞER TESPİT ve DÜŞÜM KOMİSYONU	Merkezimizde bulunan demirbaş eşya sayımını yapar. Satın alınan malları demirbaş kaydeder, Kullanılamaz hale gelen eşyaları demirbaştan düşer.
STRATEJİK PLAN HAZIRLAMA EKİBİ	Stratejik Planı yapar, EKYS ile birlikte çalışarak Stratejik planın amacına ulaşmasını sağlar.

Tablo 11:Merkezimizde Oluşturulan Komisyon ve Kurullar

2.7.2 İnsan Kaynakları Yetkinlik Analizi



Şekil 3:İnsan Kaynakları Yetkinlik Analizi Süreci

Sıra No	Görevi	Erkek	Kadın	Toplam
1	Müdür	1	-	1
2	Müdür Yardımcısı	1	-	1

Tablo 12: 2019 Yılı Kurumdaki Mevcut Yönetici Sayısı

Sıra No	Branşı	Erkek	Kadın	Toplam
1	Bilişim Teknolojileri	-	1	1
2	El Sanatları/Nakış	-	1	1
3	El Sanatları	-	1	1
4	Tekstil Teknolojileri	-	1	1
TOPLAM		-	4	4

Tablo 13: 2019 Yılı Kurumdaki Kadrolu Öğretmenler

Sıra No	Görevi	Adı-Soyadı	Eğitim Durumu	Hizmet Yılı
1	V.H.K.İ	Nazan Yaylamış	Ön Lisans	34
2	Hizmetli	-	-	

Tablo 14: 2019 Yılı Kurumdaki Mevcut Hizmetli/Memur Sayısı

2.7.3 Fiziki Kaynak Analizi

SIRA	KULLANIM ALANI/TÜRÜ	BİNA SAYISI (TAHSİSLİ BİNALAR DÂHİL)	KAPASİTE DURUMU (YETERLİ/YETERSİZ)
1	Hizmet Binası	1	Yeterli
2	İdare Odası	3	Yeterli
3	Bilgisayar Laboratuvarı	1	Yeterli
4	Atölyeler	4	Yeterli
5	Kütüphane	0	Yetersiz
6	Güvenlik Kamerası Sistemi	0	Yetersiz
7	Arşiv	1	Yetersiz
8	Öğretmen Çalışma Odası	0	Yetersiz
9	Çok Amaçlı Salon	0	Yetersiz

Tablo 15: Müdürlüğümüzün fiziki kaynakları arasında yer alan bina sayısı

2.7.4 Teknoloji ve Bilişim Altyapısı Analizi

KURUMUN TEKNOLOJİK ALTYAPISI	
Mevcut Öğretim Araç Gereçleri	Adet
Masaüstü Bilgisayar	15
Laptop	3
Projeksiyon Cihazı	1
Fotokopi Makinası	1
Renkli Yazıcı	3
Lazer Yazıcı	4

Tablo 16: Kuruma Ait Teknolojik Aletler

2.7.5 Mali Kaynak Analizi

KAYNAKLAR	2015	2016	2017	2018	2019
Genel Bütçe	Yok	Yok	Yok	Yok	Yok
Okul aile Birliği	3800,75TL	3715,92 TL	1965 TL	3210 TL	1490 TL
Kira Gelirleri	Yok	Yok	Yok	Yok	Yok
Döner Sermaye	Yok	Yok	Yok	Yok	Yok
Vakıf ve Dernekler	Yok	Yok	Yok	Yok	Yok
Dış Kaynak/Projeler	Yok	Yok	Yok	Yok	Yok
TOPLAM					

Tablo 17: Kuruma Ait Mali Kaynaklar

2.8. PESTLE ANALİZİ

PESTLE analizinde odaklanılan altı konu:

Politik etkenler: Siyasi sistem, seçimler, hükümet politikaları, sektör politikası, paydaşların ve baskı gruplarının lobi faaliyetleri, uluslararası ya da bölgesel çatışmalar, kamu yönetimi reformları, uluslararası kuruluşlardan gelen talepler vb.

Ekonomik etkenler: Uluslararası ve yerel ekonomik eğilimler, vergi reformları, bütçe politikası, enflasyon ve faiz oranları, sektördeki büyüme, uluslararası ticaret ve uluslararası döviz kurları vb.

Sosyokültürel etkenler: Demografik eğilimler, norm ve değerler, vatandaşların kamu hizmetleriyle ilgili görüşleri vb.

Teknolojik etkenler: Yeni teknolojiler, mevcut teknolojilerin olgunlaşması ya da güncelliğini yitirmesi, Ar-Ge, bilgi ve iletişim vb.

Yasal etkenler: Ulusal ve uluslararası mevzuat, mevzuat değişiklikleri ve yeni mevzuat çalışmaları; bilgi ve iletişim, iş, sağlık, güvenlik ve eğitim gibi sektörel düzenlemeler vb.

Çevresel etkenler: Çevresel ve ekolojik düzenlemeler, uluslararası anlaşmalar ve protokoller, çevresel sürdürülebilirlik vb.

Söz konusu etkenlerin tespit edilmesinde PESTLE matrisinden yararlanılarak PESTLE unsurları içerisinde gerçekleşmesi muhtemel olan hususlar ile bunların gerçekleşmesi durumunda idare için oluşturacağı potansiyel fırsatlar ve tehditler ortaya konmuştur.

ETKENLER	TESPİTLER (ETKENLER/SORUNLAR)
POLİTİK	<ul style="list-style-type: none">*Milli Eğitim Bakanlığı ve İl ve İlçe Milli Eğitim Müdürlüğü 2019-2023 Stratejik Planlarının incelenmesi*Yasal yükümlülüklerin belirlenmesi*Personelin yasal hak ve sorumlulukları*Oluşturulması gereken kurul ve komisyonlar.*Kurumun çevresindeki politik durum*Kursiyerlerin değişik ihtiyaçlarına, doğal yeteneklerine ve ilgi alanlarına odaklanması*Kurumumuzun bulunduğu çevrenin, eğitime-öğretime erişebilirlik hakkında zorunlu eğitimi aşan beklentileri
EKONOMİK	<ul style="list-style-type: none">*Kurumun bulunduğu çevrenin genel gelir durumu*İş kapasitesi*Kurumun gelirini arttırıcı unsurlar*Kurumun giderlerini arttıran unsurlar*Tasarruf sağlama imkânları*İşsizlik durumu*Mal-ürün ve hizmet satın alma imkânları*Kullanılabilir gelir*Velilerin sosyoekonomik düzeyi*Bilginin, refaha ve mutluluğa ulaşmada itici güç olarak belirmesi*Toplum kavramında, internet kullanımı sonucunda meydana gelen değişiklikler*Çalışanlarda değişik becerilerin ve daha fazla esnekliğin aranmasına yol açan küreselleşme ve rekabetin gittikçe arttığı ekonomi

<p>SOSYOKÜLTÜREL</p>	<ul style="list-style-type: none"> *Kariyer beklentileri *Ailelerin ve öğrencilerin bilinçlenmeleri *Aile yapısındaki değişimler(geniş aileden çekirdek aileye geçiş, erken yaşta evlenme vs.) *Nüfus artışı *Göç *Nüfusun yaş gruplarına göre dağılımı *Doğum ve ölüm oranları *Hayat beklentilerindeki değişimler (Hızlı para kazanma hırısı, lüks yaşama düşkünlük, kırsal alanda kentsel yaşam) *Göçler dolayısıyla artan mahallemizdeki okul çağı öğrenci sayısı *Birçok geleneksel sosyal yapının etkisinin azalması
<p>TEKNOLOJİK</p>	<ul style="list-style-type: none"> *Milli Eğitim Bakanlığı teknoloji kullanım durumu, *e- devlet uygulamaları *e-öğrenme, e-akademi, e-okul, eba uzem internet olanakları *Kurumun sahip olmadığı teknolojik araçlar bunların kazanılma ihtimali *Çalışan ve öğrencilerin teknoloji kullanım kapasiteleri, *Kursiyerlerin ve çalışanların sahip olduğu teknolojik araçlar *Teknoloji alanındaki gelişmeler * Kurumun yeni araçlara sahip olma imkânları * Teknolojinin eğitimde kullanım, * Teknolojinin ilerlemesinin, yayılmasının ve benimsenmesinin artması * Bilginin hızlı üretimi, erişilebilirlik ve kullanılabilirliğinin gelişmesi * Teknolojinin sağladığı yeni öğrenme ve etkileşim-paylaşım olanakları
<p>YASAL</p>	<ul style="list-style-type: none"> * Ulusal ve uluslararası mevzuat, mevzuat değişiklikleri ve yeni mevzuat çalışmaları * Bilgi ve iletişim, iş, sağlık, güvenlik ve eğitim
<p>ÇEVRESEL</p>	<ul style="list-style-type: none"> • Kırsal Yerleşim • Gelenekler

Tablo 18: Pestle Analizi Tablosu

Bu çalışmayla elde edilen bulgular, “tespitler ve ihtiyaçlar”ın belirlenmesi ile stratejilerin geliştirilmesi aşamasında kullanılmıştır.

2.9. GZFT (GÜÇLÜ, ZAYIF, FIRSAT, TEHDİT) ANALİZİ

Kurumumuzun temel istatistiklerinde verilen okul künyesi, çalışan bilgileri, bina bilgileri, teknolojik kaynak bilgileri ve gelir gider bilgileri ile paydaş anketleri sonucunda ortaya çıkan sorun ve gelişime açık alanlar iç ve dış faktör olarak değerlendirilerek GZFT tablosunda belirtilmiştir. Dolayısıyla olguyu belirten istatistikler ile algıyı ölçen anketlerden çıkan sonuçlar tek bir analizde birleştirilmiştir.

Kurumun güçlü ve zayıf yönleri donanım, malzeme, çalışan, iş yapma becerisi, kurumsal iletişim gibi çok çeşitli alanlarda kendisinden kaynaklı olan güçlülükleri ve zayıflıkları ifade etmektedir ve ayrımda temel olarak kurum müdürü/müdürlüğü kapsamında bakılarak iç faktör ve dış faktör ayrımı yapılmıştır.

İçsel Faktörler

2.9.1 GÜÇLÜ YÖNLER

1. Dereli HEM küçük bir kitleye değil Dereli 'deki 7'den 70'e herkese hitap etmektedir.
2. Hizmet binamızın merkezde ve ulaşımı kolay olan bir yerde olması.
3. Ücretsiz hizmetlerimizin çok fazla olması.
4. Hedef kitlemizin taleplerini karşılayabilecek esnek bir mevzuatımızın olması.
5. Kursiyerlerin maddi anlamda sıkıntı çekmeden kuruma ait olan araç ve gereçlerle rahat bir şekilde eğitimlerini alabiliyor olması.
6. Kurum personelinin tecrübeli olması.
7. Yıl sonu sergisi ile kursiyerlerin eğitimleri boyunca ürettiklerini tanıtarak maddi gelir elde etme şansına sahip olması.
8. Diğer kamu ve kuruluşları ile iletişimin kolay olması.
9. Mahallerde ve köylerde açılan kurslara kamuoyunun destek vermesi.
10. Kursiyer sayısının kurs açmakta yeterli olması.
11. Araç ve gereçlerin ihtiyaçları karşılıyor olması.

2.9.2.ZAYIF YÖNLER

1. Binamızın fiziki yapısının yetersizliği.
2. Kurumumuzun odalarının etkin ve verimli bir şekilde kullanılamaması.
3. Yardımcı, teknik ve genel idare hizmetler sınıfındaki personelin olmaması.
4. Kendimize ait bağımsız bir binanın olmaması.
5. Yeterli reklam yapılmadığından hedef kitemize tam olarak ulaşamayışımız.
6. Ulusal düzeyde yapılan etkinliklerde yeterli başarıyı yakalayamamış olmamız.

7. Mahalle ve köy kurslarındaki araç ve gereçlerin yetersizliği.
8. Halk oyunları müzisyen ve ekipmanlarının yetersizliği.
9. Kendimize ait bir Bilgisayar laboratuvarının içeriğinin son teknolojiye uygun olmaması.
10. Kursiyerlerin ve ziyaretçilerin faydalanabileceği bir kantinimizin olmaması.
11. Kurumumuzdan hizmet alan hedef kitlenin çocuklarını bırakabilecekleri bir kreşimizin olmaması.
12. Kurslarımızın çeşitlerini arttırmaya yönelik gerekli materyal ile donanım malzemelerinin yetersiz olması.
13. Kursiyerlerin eğitim-öğretim düzeyinin düşük olması.

Dışsal Faktörler

2.9.3 FIRSATLAR

- 1- Konfeksiyon vb. gibi iş yerlerinin olması.
- 2- İlçenin sahile yakın olması, ulaşımının kolay olması.
- 3- İlçemizdeki iş adamlarının olması ve maddi manevi destek vermeleri.
- 4- İl ve ilçe yöneticilerinin kurumumuza olan yakınlığı ve iyi ilişkileri.
- 5- Kıyafet zorunluluğunun olmayışı.
- 6- Birçok alanda öğretmen ve öğretici bulunabilmesi.
- 7- Okullarımız ve diğer kurum ve kuruluşlarla iş birliği yapıyor olması

2.9.4 TEHDİTLER

- 1- Kurslar sonunda istihdamın zayıf olması.
- 2- Müteşebbis azlığı.
- 3- Kurs yerlerinin alt yapısının olmaması.
- 4- Ekonomik ve sosyal düzeyin düşük olması.
- 5- Gelişen teknolojiye bağlı olarak seri üretim yapan piyasayla rekabet edilememesi.

Gelişim Ve Sorun Alanları

Gelişim ve sorun alanları analizi ile GZFT analizi sonucunda ortaya çıkan sonuçların planın geleceğe yönelim bölümü ile ilişkilendirilmesi ve buradan hareketle hedef, gösterge ve eylemlerin belirlenmesi sağlanmaktadır.

2.10. TESPİTLER VE İHTİYAÇLARIN BELİRLENMESİ

DURUM ANALİZİ AŞAMALARI	TESPİTLER/ SORUN ALANLARI	İHTİYAÇLAR/ GELİŞİM ALANLARI
Uygulanmakta Olan Stratejik Planın Değerlendirilmesi	Hedeflerin paydaş beklentilerini tam olarak ifade edecek şekilde ihtiyaçları karşılayacak sayıda olmaması	Hedeflerin, stratejik planda yer alan analizlerin tamamı değerlendirilerek, içerik ve sayı bakımından iyi ifade edilmesi
Mevzuat Analizi	Özel sektör kuruluşları, üniversiteler ve yerel kuruluşlar ile işbirliği gerektiren çalışmalarda, kurum ve kuruluşların mevzuat farklılığından kaynaklanan sorunlar	Özel sektör, üniversite ve yerel kuruluşlarla düzenlenen protokollerde mevzuatla birlikte kurumumuzun mevcut durumu ve kuruluş politikalarının birlikte değerlendirilmesi
Üst Politika Belgeleri Analizi*		Stratejik Plan Hazırlama, Performans Programı ve Faaliyet Raporu Hazırlama, Stratejik Yönetim Süreci ile ilgili diğer iş ve işlemler
Paydaş Analizi	Paydaşların çeşitliliği ve paydaş kitlesinin nicel büyüklüğü, İdarenin sorumluluk veya yetki alanı dışında paydaş beklentilerinin bulunması	Paydaşların idareden beklentilerinin faaliyet alanlarıyla uyumu sağlanmalı, plan döneminde kurumsal faaliyetler hakkında paydaşlara düzenli bilgilendirme yapılması
İnsan Kaynakları Yetkinlik Analizi	·Ulaşılabilir imkânlar ve doğal koşullar nedeni ile öğretmenlerin il merkezini veya belirli ilçeleri tercih etmeleri	·Atama ve yer değiştirme döneminde daha az tercih edilen ilçelerde öğretmenlere yönelik sosyal/kültürel faaliyetlere, motivasyon çalışmalarına daha fazla önem verilmesi
Kurum Kültürü Analizi	Stratejik Yönetim Süreci ile ilgili iş ve işlemleri koordine edecek, nitelikli personel sayısının az olması	Merkezi ve mahalli hizmet içi eğitim faaliyetleri ile Stratejik Yönetim Süreci iş ve işlemlerini koordine edecek personel sayısının artırılması
Fiziki Kaynak Analizi	Kurumumuzdaki pikap, minibüs türü taşıma aracı araç yoktur.	Kurumumuz bünyesinde yürütülen proje çalışmalarında ve ilçe merkezi dışındaki çalışmalar için öğrenci ve öğretmenlerin taşınması için ulaşım aracı tahsis edilmesi
Teknoloji ve Bilişim Altyapısı Analizi	Fatih Projesi Kapmasında olduğumuzdan dolayı örgün eğitimde ki teknolojiden muaf olmamız.	Halk Eğitimler için çağımız teknolojisine uygun sınıflar oluşturulması desteklenmeli.
Mali Kaynak Analizi	Öngörülemeyen nedenlerden dolayı bütçede kesinti ihtimalinin yapılması	Harcama planlamalarında mali kaynaklarda meydana gelecek öngörülemeyen değişikliklerin dikkate alınması
PESTLE Analizi	<ul style="list-style-type: none"> • Hükümet eğitim politikaları • Norm kadro doluluk oranları • Sanayi kuruluşlarının faaliyet alanları • Yerel yönetimler • Atama ve yer değiştirme iş ve işlemleri • Özel sektör ve sanayi kuruluşları ile ilişkiler 	<ul style="list-style-type: none"> • Sanayi kuruluşları ile düzenlenen protokollerde mevzuatla birlikte kurumumuzun mevcut durumu ve kuruluş politikaları birlikte değerlendirilmeli • Yerel yönetimlerle eğitim faaliyetleri kapsamında işbirliği artırılmalı • Kurumsal çalışmalar, mevzuatta yapılabilecek değişikliklere uygun olarak her an güncellenebilir şekilde kurgulanmalı

	<ul style="list-style-type: none"> • Ailelerin gelir düzeyi • İstihdam oranları • Üretim faaliyetleri • Ar-Ge çalışmaları ile ilgili kaynak temini • Demografik dağılım • Sosyal ve kültürel zenginlik • İş alanları • Sosyal farklılıklar • Parçalanmış aileler • Eğitim kurumlarının teknolojik yeterliliği • Bilimsel ve teknolojik çalışmaların mali boyutu • Kaynak sağlayıcılarının kaygıları • Mevzuat hükümleri • İklimsel koşullar • Jeolojik yapı • Çevresel faktörlerden kaynaklanan farklılıklar • Tarım, hayvancılık faaliyetleri • İç göç-dış göç oranları • Yeraltı ve yerüstü doğal kaynakların kullanımı 	<ul style="list-style-type: none"> • Ar-Ge faaliyetleri için bütçe ayrılmalı • Maddi desteği beklenen özel sektör yetkililerinin, eğitim faaliyetlerine katılımı sağlanmalı, tanıtım çalışmaları yapılmalı • Kursiyerlere maddi yükümlülük getirecek çalışmalardan kaçınılmalı • Kadınların eğitim çalışmalarına aktif katılımını sağlayacak etkinlikler düzenlenmeli • Kaynak taraması yapılarak, ilçenin sosyal ve kültürel zenginlikleri hakkında yayın hazırlanmalı ve paydaşlarla paylaşılmalı • Sosyal içermeli, gelenek-görenekleri yansıtmaya olanak verecek çalışmalara ağırlık verilmeli • Bilimsel ve teknolojik proje, sergi, fuar gibi çalışmalara özel sektör kuruluşlarının katılımı sağlanmalı • Kaynak sağlayıcılarının eğitim içerikli faaliyetlerini tanıtımlarına olanak sağlamalı, bu tanıtımlar yaygınlaştırılmalı • Paydaşlara yönelik Müdürlüğümüzün faaliyetleri ve yasal dayanakları hakkında bilgi verici broşür, kitapçık hazırlanmalı • Yerel düzeyde Performans Değerlendirme Sistemi geliştirilerek yönetici ve öğretmenlerin mesleki niteliği artırılmalı • Doğa temalı çalışmalar düzenlenmeli • Eğitim Kampüsü çalışması yapılmalı • İlçe Emniyet Müdürlüğü ile öğrencilerin güvenliği hakkında etkin çalışmalar düzenlenmeli
<p>* Üst politika belgeleri analizinde Tablo 3'ten yararlanılarak sadece ihtiyaçlar/gelişim alanları sütunu doldurulmuştur.</p>		

Tablo 19: Tespitler ve İhtiyaçların Belirlenmesi

3.BÖLÜM: GELECEĞE BAKIŞ



3.1 MİSYONUMUZ

Türk Milli Eğitiminin Temel İlkeleri doğrultusunda, yaygın eğitimin önemini özümsemiş, örgün eğitim sistemi dışına çıkmış vatandaşlarımıza yaşı ne olursa olsun ihtiyaç duydukları alanlarda eğitim vermek, piyasa şartlarına uyum sağlayabilecek bilgi ve tecrübeyi aktarmak, gelişmiş ülkelerin çalışma ve eğitim seviyesine ulaşmalarını sağlamak için var olan bir yaygın eğitim kurumuyuz.

3.2 VİZYONUMUZ

Eğitim ve öğretim alanında ülke çapında hizmet kalitesiyle örnek gösterilen, hizmet alanındaki vatandaşların yetenekleri ile ilgili farkındalık düzeyini geliştirerek bireylerin kendilerini gerçekleştirmelerini sağlayan, ülke gelişmesi için var olan ve doğabilecek meslek ve istihdam alanlarında etkili eğitimler verebilen, hedef kitlenin tüm eğitim ihtiyaçlarına cevap verebilen, çevrenin kültür ve sanat merkezi olmuş bir yaygın eğitim kurumu olmak.

3.3 TEMEL DEĞERLERİMİZ

1. Atatürk İlkelerine bağlı olmak,
2. Evrensel hukuk ilkelerine ve yasal düzenlemelere uymak,
3. Bilimin evrenselliğine inanmak,
4. Yenilikçi olmak,
5. Doğrudan ve dürüstlükten taviz vermemek,
6. Kurum içinde uyum ve dayanışmaya önem vermek,
7. Herkesi din, ırk, milliyet, renk, düşünce farklılığı gözetmeksizin sevmek ve saygılı olmak,
8. Sürekli mükemmelliği yakalamaya çalışmak,
9. Zamanın kıymetini bilmek,
10. Faydalı ve Özgün araştırmalar yapmak,
11. İşimizi sevmek.

4.BÖLÜM: STRATEJİ GELİŞTİRME



4.1. AMAÇ, HEDEF VE EYLEMLER

4.1.1 TEMA 1: EĞİTİM ÖĞRETİME ERİŞİMİN ARTIRILMASI

STRATEJİK AMAÇ 1: Tüm bireylerin temel, mesleki, sosyal ve kişisel becerilerini geliştirmek amacıyla sunulan yaygın eğitim ve diğer farklı öğrenme yollarına eşit ve adil şartlarda katılımlarına ve tamamlamalarına imkân sağlamak.

STRATEJİK HEDEF 1.1: Toplumda Okur-Yazarlık oranını %100'e yükseltmek

P.G 1.1.1 – İlimizin ülkemizdeki okuryazar oranı.

F 1.1.1 – Alan çalışmalarıyla okumaz yazmazların tespitine devam edilecek.

F 1.1.2 – Kendi imkânlarıyla okuma yazma öğrenmiş vatandaşlara köy ve mahalle muhtarlarıyla işbirliği halinde tespit edip sınav yapılacaktır.

F.1.1.3 – Mahalle ve köylerde gerekli yerlerde I. ve II. kademe okuma yazma kurslarının açılacaktır.

F.1.1.4- Merkezimizde görevli usta öğreticilerden alandaki okumaz yazmazların tespiti için faydalanılacaktır.

F.1.1.5 – Muhtarlardan, din görevlilerinden, okullardan ve sağlık ocaklarından okumaz yazmazların tespiti için destek alınacaktır.

STRATEJİK HEDEF 1.2: Toplumsal talep ve iş alanlarının ihtiyaçları doğrultusunda istihdama yönelik mesleki ve teknik eğitim kursları düzenlemek.

P.G 1.2.1 – Mesleki kurslarımızdan belge alan kursiyerlerin istihdam sayısı.

F 1.2.1 – Talep ve ihtiyaçlara göre merkezimizde ve mahallelerde kurslar düzenlenmeye devam edilecek.

F 1.2.2 – İş-kur ile ortaklaşa açılan kurslara devam edilecek.

F 1.2.3- Kursiyerlerin istihdam durumlarını takip için e-yaygın sistemine telefon numaralarının da yazılmasına dikkat edilecek.

STRATEJİK HEDEF 1.3: Açık İlköğretim, Açık Genel Lise ve Mesleki Açık öğretim uygulamaları ile ilgili iş ve işlemleri en iyi şekilde yürütmek

P.G .1.3.1 Açık ilköğretim, Açık Genel Lise ve Mesleki Açık öğretim lisesi öğrenci sayıları.

F . 1.3.2 Açık ilköğretim ve açık öğretim lisesi öğrencilerine yönelik takviye kursları yapılacaktır.

No	PERFORMANS GÖSTERGESİ	Mevcut	HEDEF				
		2018	2019	2020	2021	2022	2023
PG.1.1.1	İlimizin ülkemizdeki okuryazar oranı	% 98,5	% 98,7	% 98,8	% 98,9	% 99	% 99,2
PG.1.2.1	Mesleki kurslarımızdan belge alan kursiyerlerin istihdam sayısı	% 40	% 50	%51	%52	%53	%54
PG.1.3.1	Açık ilköğretim, Açık Genel Lise ve Mesleki Açık öğretim lisesi öğrenci sayıları	169	160	155	150	145	140

Tablo 20: Performans Gösterge Tablosu 1

4.2.2 TEMA II. EĞİTİM VE ÖĞRETİMDE KALİTE ve KAPASİTENİN ARTIRILMASI

STRATEJİK AMAÇ 2: Eğitim öğretim süreçlerinde yetkin, girişimci, yenilikçi ve evrensel ölçütlerde bilgi, beceri, tutum ve davranışlar kazandırılan bireyler yetiştirmek, kurum çalışanlarının mesleki becerilerini yükseltmek

STRATEJİK HEDEF 2.1 : Ekonomik yetersizliği bulunan öğrencilere yönelik sınav merkezli yardımcı kurslar düzenlemesine devam etmek.

P.G.2.1.1 Sınav merkezli açılan kurs ve kursiyer sayısı

F 2.1.1 – Ortaokul ve Lise öğrencilerine DYK ‘ye yönelik hazırlayıcı kurslar planlanıp düzenlenecek.

F 2.1.2 -Özellikle fakir ilköğretim öğrencilerinin belirlenmesi için okullarla işbirliğinde alan araştırması yapılarak fakir öğrencilerin bu kurslara yönlendirilmesini sağlanacak.

F 2.1.3 -YKS’ye yönelik kurslar düzenlenecek.

STRATEJİK HEDEF 2.2 : Merkezimizce okullarda ,diğer kamu kurum ve kuruluşlarında düzenlenen faaliyetlerde kurumların kolaylık sağlaması için gerekli girişimlerde bulunmak, fakir ve yardıma muhtaç kursiyerlere katkı sağlanmak.

P.G.2.2.1 Yardım sağlanan kursiyer sayısı.

F 2.2.1 - Kurslara katılan yardıma muhtaç kursiyerler tespit edilecek.

F 2.2.2 - Maddi durumu zayıf kursiyerlere malzeme ve ihtiyaç temini yapılacak

STRATEJİK HEDEF 2.3 : Hayat boyu öğrenme kapsamında her kesimden insanın ilgi ve ihtiyaçlarını karşılayacak kurslar açmak.

P.G 2.3.1 - Hayat boyu öğrenme kapsamında açılan kurslara katılan kursiyer sayısı

F 2.3.1 - Özellikle 40 yaş üstü bireylere bilgisayar kursu düzenlenecek.

F 2.3.2 - Emekli olan insanların boş vakitlerini değerlendirecek hobi amaçlı kurslar açılacak.

F 2.3.3 – Dil öğrenimini yaygınlaştırmaya yönelik yabancı dil kurslarının sayısı arttırılacak.

STRATEJİK HEDEF 2.4 : Merkezimizin faaliyetlerinin tanıtım ve duyurularını zamanında yapmak.

P:G.2.4.1 Merkezimizin tv, gazete ve web sitemizdeki yayınlanan haber sayısı.

F 2.4.1 - Açılacak olan kursların duyurularının basın ve yayın organlarından yapılmaya devam edilecek

F 2.4.2 – Afiş ve broşür hazırlayarak eğitim ihtiyacı belirleme çalışmalarına devam edilecek.

STRATEJİK HEDEF 2.5 : Kültürel mirasımızı gelecek nesillere aktaracak kurslar düzenlemek

P.G 2.5.1 Kültürel özelliklerimizi yansıtan özellikte açılan kurs sayısı

F 2.5.1 - Serenti yapımı , sepet örücülüğü, halk oyunları vb. kurslar açmaya devam edilecek.

STRATEJİK HEDEF 2.6 : Merkez binamızın fiziki imkanlarından en etkin biçimde faydalanmak.

P .G 2.6.1 Merkezimizde açılan hafta içi ve hafta sonu kurslarının sayısı

F 2.6.1 Gündüz ve akşam kursları düzenleyerek sınıflarımızda tam doluluk sağlanacak.

F 2.6.2 Hafta sonu kurslarıyla binamız daha da etkin hale getirilmeye devam edilecek.

STRATEJİK HEDEF 2.7 : Binamızın fiziki imkanlarını geliştirmek.

P .G 2.8.1 Bakım ve onarım giderleri

F 2.7.1 Gelen donatım malzemelerinin kurulumu yapılacak.

F 2.7.2 Binamızdaki makine ve teçhizatın rutin bakımları yaptırılacak.

F 2.7.3 Arıza yapan araç gereçlerin onarımı yapılacak.

STRATEJİK HEDEF 2.8 : Alandaki kurslarda kullanılacak makine araç gereç ve malzemenin teminini sağlamak.

P.G 2.8.1 Kullanılacak malzemelerin giderleri ve nakliye giderleri

F 2.8.1 Alanda açılan kurslara gerekli malzemeler temin edilecek ve taşınacak.

STRATEJİK HEDEF 2.9 : Personelimizin teknolojik gelişmeleri yakından takip etmesini sağlayacak imkanlar sunmak.

P.G 2.9.1 –Personelin katıldığı seminer ve kurs sayısı.

F 2.9.1 – Personelimizin mahalli ve merkezi hizmetiçi eğitim seminerlerine katılımını sağlamak.

F 2.9.2 – Her eğitim öğretim yılı başında merkezimizde görev alacaklar için mesleki gelişimlerini sağlayıcı seminerler düzenlemek.

F 2.9.3 – Bütün dersliklere bilgisayar ve projeksiyon kurulacak.

No	PERFORMANS GÖSTERGESİ	Mevcut	HEDEF				
		2018	2019	2020	2021	2022	2023
PG.2.1.1	Sınav merkezli açılan kurs ve kursiyer sayısı	0	2	3	3	3	3
PG.2.2.1	Yardım sağlanan kursiyer sayısı	10	12	15	20	25	30
PG.2.3.1	Hayat boyu öğrenme kapsamında açılan kurslara katılan kursiyer sayısı	2076	2100	2200	2300	2400	2500
PG.2.4.1	Merkezimizin tv, gazete ve web sitemizdeki yayınlanan haber sayısı.	15	20	25	30	35	40
PG.2.5.1	Kültürel özelliklerimizi yansıtan özellikte açılan kurs sayısı	10	15	20	25	30	32
PG.2.6.1	Merkezimizde açılan hafta içi ve hafta sonu kurslarının sayısı	114	115	120	125	130	1135
PG.2.7.1	Bakım ve onarım giderleri	7500	10000	15000	20000	25000	30000
PG.2.8.1	Kullanılacak malzemelerin giderleri ve nakliye giderleri	2500	3000	3500	4000	4500	5000
PG.2.9.1	Personelin katıldığı seminer ve kurs sayısı	2	3	4	5	5	5

Tablo 21: Performans Gösterge Tablosu 2

4.2 EYLEMLER

No	Eylem İfadesi	Eylem Sorumlusu
1.1.1	Alan çalışmalarıyla okumaz yazmazların tespitine devam edilecek	Müdür Yardımcısı
1.1.2	Kendi imkânlarıyla okuma yazma öğrenmiş vatandaşlara köy ve mahalle muhtarlarıyla işbirliği halinde tespit edip sınav yapılacak.	Komisyon
1.1.3	Mahalle ve köylerde gerekli yerlerde I. ve II. kademe okuma yazma kurslarının açılacak	Müdür Yardımcısı
1.1.4	Merkezimizde görevli usta öğretmenlerden alandaki okumaz yazmazların tespiti için faydalanılacak.	Müdür Yardımcısı
1.1.5	Muhtarlardan, din görevlilerinden, okullardan ve sağlık ocaklarından okumaz yazmazların tespiti için destek alınacak	Müdür Yardımcısı
1.2.1	Talep ve ihtiyaçlara göre merkezimizde ve mahallelerde kurslar düzenlenmeye devam edilecek.	Müdür Yardımcısı
1.2.2	İş-kur ile ortaklaşa açılan kurslara devam edilecek	Müdür Yardımcısı
1.2.3	Kursiyerlerin istihdam durumlarını takip için e-yaygın sistemine telefon numaralarının da yazılmasına dikkat edilecek	Müdür Yardımcısı
2.1.1	Ortaokul ve Lise öğrencilerine DYK 'ye yönelik hazırlayıcı kurslar planlanıp düzenlenecek.	Komisyon
2.1.2	Özellikle fakir ilköğretim öğrencilerinin belirlenmesi için okullarla işbirliğinde alan araştırması yapılarak fakir öğrencilerin bu kurslara yönlendirilmesini sağlanacak	Müdür Yardımcısı
2.1.3	YKS'ye yönelik kurslar düzenlenecek.	Müdür Yardımcısı
2.2.1	Kurslara katılan yardıma muhtaç kursiyerler tespit edilecek	Müdür Yardımcısı
2.2.2	Maddi durumu zayıf kursiyerlere malzeme ve ihtiyaç temini yapılacak	Müdür Yardımcısı
2.3.1	Özellikle 40 yaş üstü bireylere bilgisayar kursu düzenlenecek	Müdür Yardımcısı
2.3.2	Emekli olan insanların boş vakitlerini değerlendirecek hobi amaçlı kurslar açılacak	Müdür Yardımcısı
2.3.3	Dil öğrenimini yaygınlaştırmaya yönelik yabancı dil kurslarının sayısı arttırılacak.	Müdür Yardımcısı
2.4.1	Açılacak olan kursların duyurularının basın ve yayın organlarından yapılmaya devam edilecek	Müdür Yardımcısı
2.4.2	Afiş ve broşür hazırlayarak eğitim ihtiyacı belirleme çalışmalarına devam edilecek	Müdür Yardımcısı
2.5.1	Serenti yapımı , sepet örücülüğü, halk oyunları vb. kurslar açmaya devam edilecek	Müdür Yardımcısı
2.6.1	Gündüz ve akşam kursları düzenleyerek sınıflarımızda tam doluluk sağlanacak	Müdür Yardımcısı
2.6.2	Hafta sonu kurslarıyla binamız daha da etkin hale getirilmeye devam edilecek	Müdür Yardımcısı
2.7.1	Gelen donatım malzemelerinin kurulumu yapılacak	Müdür Yardımcısı

No	Eylem İfadesi	Eylem Sorumlusu
2.7.2	Binamızdaki makine ve teçhizatın rutin bakımları yaptırılacak	Müdür Yardımcısı
2.7.3	Arıza yapan araç gereçlerin onarımı yapılacak	Müdür Yardımcısı
2.8.1	Alanda açılan kurslara gerekli malzemeler temin edilecek ve taşınacak	Müdür Yardımcısı
2.9.1	Personelimizin mahalli ve merkezi hizmeti içi eğitim seminerlerine katılımını sağlamak	Müdür Yardımcısı
2.9.2	Her eğitim öğretim yılı başında merkezimizde görev alacaklar için mesleki gelişimlerini sağlayıcı seminerler düzenlemek.	Müdür Yardımcısı
2.9.3	Bütün dersliklere bilgisayar ve projeksiyon kurulacak	Müdür Yardımcısı

Tablo 22: Eylem Tablosu

4.3 MALİYETLENDİRME

Tablo 23: Maaliyetlendirme Tablosu

YAPILACAK FAALİYETLER	İlgili Birim Uygulama Zamanı	Tahmini Bütçe (TL)
Eğitim teknolojileri konusunda düzenlenecek kurslara tüm öğretmenlerin periyodik olarak katılımları sağlanacak.	Müd.Yrd Sürekli	300 TL
Web sayfası aktif olacak.	Bilişim Tekn. Öğretmeni	-
Bilgisayar ve internet işlemleri ve bu işlemlerin organizasyonu ile ilgili ekip kurulacak.	Bilişim Tekn. Öğretmeni	-
Merkezimizi tanıtan broşürler hazırlanıp bastırılacak	Bilişim Tekn. Öğretmeni	500 TL
Hazırlanan tanıtım broşürleri okullara ve paydaşlara dağıtılacak.	Müd.Yrd Sürekli	50 TL
Kurulacak bir ekip okullarda yapacakları konferanslarla merkezimizi tanıttacak.	Müd.Yrd. Sürekli	300 TL
İç ve dış paydaşlarımızla işbirliği yapılacak.	Müd. Yrd. Sürekli	300 TL
Toplumda saygınlığı olan kişilerin merkezimizde kurslara ve eğitimlere katılması sağlanacak.	Müd.Yrd. Sürekli	500 TL
Kursiyerlerimize istihdam olanağı sağlamak için ilgili birimlerle sürekli işbirliği kurulacak.	Müd.Yrd Sürekli	300 TL

5.BÖLÜM: İZLEME VE DEĞERLENDİRME

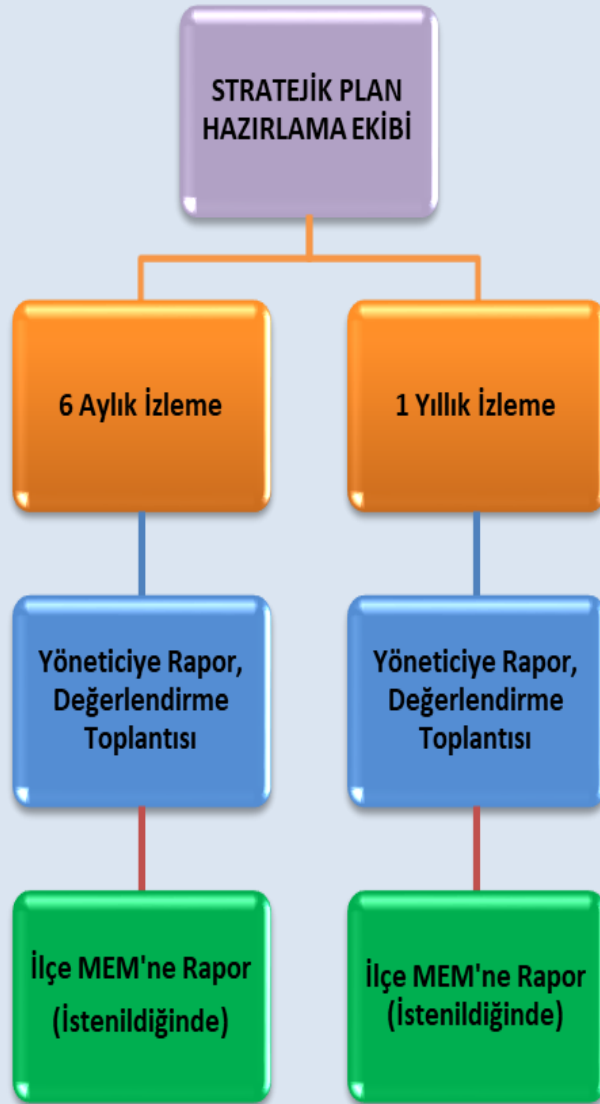


5.1. Dereli HEM 2019-2023 Stratejik Planı İzleme ve Değerlendirme Modeli

Stratejik Planı izleme ve değerlendirme çalışmalarında 5 yıllık Stratejik Planın izlenmesi ve 1 yıllık gelişim planının izlenmesi olarak ikili bir ayrıma gidilecektir.

Stratejik planın izlenmesinde 6 aylık dönemlerde izleme yapılacak denetim birimleri, il ve ilçe millî eğitim müdürlüğü ve Bakanlık denetim ve kontrollerine hazır halde tutulacaktır.

Planın uygulanmasında yürütme ekipleri ve eylem sorumlularıyla aylık ilerleme toplantıları yapılacaktır. Toplantıda bir önceki ayda yapılanlar ve bir sonraki ayda yapılacaklar görüşülüp karara bağlanacaktır.



Şekil 4: İzleme ve Değerlendirme Süreci

SONUÇ

Dereli Halk Eđitimi Merkezinin 2019 - 2023 yılları arasında uygulayacağı stratejileri ve hedeflerini göstermektedir. Kurum performansı periyodik olarak izlenecek ve hedeflerden sapmaların nedenleri belirlenerek gerekli iyileştirme ekipleri oluşturulacaktır. Bu rapor yayınlandıktan hemen sonra merkezin idari birimleri, ilgili hedefleri gerçekleştirecek eylem plânlarını hazırlayarak merkezde kurulmuş ilgili komisyonlara ulaştırır. Merkez yöneticileri eylem plânlarının uygulanmasından sorumludurlar.

Yayınlanan stratejik plân yılda bir kere gözden geçirilerek değerlendirme yapılacaktır. Her yıl eğitim başlamadan bu plân revize edilecek ve yeni yıla yeni strateji ve hedefler ile girilecektir. Stratejilerin, fonksiyonel hedefler ve performans göstergelerinin etkinlikleri izlenerek gerekli güncellemeler yapılacaktır.

Bu plânın merkezimizin bir ana gelişim plânı olarak görülmesi ve plânda belirtilen konulara bütün çalışanlarımızın titizlikle uyması beklenmektedir.

10.01.2020

Muzaffer AYDIN

Dereli Halk Eđitimi Merkezi Müdürü

HAZIRLAYANLAR:

Muzaffer AYDIN

Kurum Müdürü

Hidayet VURGUN

Müdür Yardımcısı

Nazan YAYLAMIŞ

Veri Hazırlama ve Kontrol İşletmeni

Esra UZUN

Bilişim Teknolojileri Öğretmeni